

Rapport sur l'investissement durable 2022



Vers un avenir durable fondé sur la confiance et la transparence



MACKENZIE
Placements

V6 14 juillet 2023



À propos de Placements Mackenzie

Placements Mackenzie (« Mackenzie ») est une société de gestion de placements de premier rang gérant un actif de 186,6 milliards de dollars au 31 décembre 2022. Fondée en 1967, Mackenzie est un gestionnaire d'actif mondial avec des bureaux au Canada ainsi qu'à Boston, Dublin, Londres, Hong Kong et Beijing. Mackenzie a trois filiales : Mackenzie Investment Corporation (« MIC » ou « Mackenzie USA »), Mackenzie Investments Europe Limited (« MIEL » ou « Mackenzie Europe ») et Mackenzie Investments Asia Limited (« MIAL » ou « Mackenzie Asia »). Mackenzie fournit des solutions de placement et des services connexes à plus d'un million de clients au détail et institutionnels, par l'intermédiaire de multiples réseaux de distribution. Nos 17 équipes de placement distinctes offrent une expertise dans les catégories d'actif traditionnelles et non traditionnelles et couvrent le spectre des approches d'investissement durable.

Mackenzie est membre de la Société financière IGM (TSX: IGM), l'une des principales sociétés de services financiers au Canada, dont le total de l'actif géré et de l'actif sous services-conseils est d'environ 249 milliards de dollars au 31 décembre 2022.

Nous sommes résolus à offrir un rendement – corrigé du risque intéressant à long terme en nous engageant à adopter les Principes pour l'investissement responsable (PIR) des Nations Unies.

Pour obtenir de plus amples renseignements, veuillez visiter placementsmackenzie.com.

À propos de ce rapport

Ceci est le deuxième Rapport sur l'investissement durable de Mackenzie. Dans cette divulgation annuelle, notre objectif consiste à présenter l'approche adoptée par Mackenzie à l'échelle de l'entreprise pour traiter les risques et les occasions liés aux facteurs environnementaux, sociaux et de gouvernance (ESG), et à souligner nos pratiques de développement durable en matière de gestion d'entreprise et de placement. Nous avons adopté les termes « développement durable » et « investissement durable », mais nous pouvons également parler d'« investissement responsable », d'« investissement ESG » ou d'« investissement socialement responsable ».

Sauf indication contraire, les informations présentées ici sont en date du 31 décembre 2022, et tous les montants en dollars sont en monnaie canadienne.

Ce rapport complète les informations contenues dans d'autres publications, dont :

- [Livre vert – Perspectives environnementales pour 2023 de Mackenzie](#)
- [Premier Rapport sur l'investissement durable 2021 de Placements Mackenzie](#)
- [Politique d'investissement durable de Placements Mackenzie : Créer un monde davantage investi, ensemble](#)
- [Rapport sur le développement durable 2022 de la Société financière IGM](#)
- [Rapport annuel 2022](#)

TABLE DES MATIÈRES

MESSAGE DU PRÉSIDENT ET CHEF DE LA DIRECTION	3
VUE D'ENSEMBLE DE L'INVESTISSEMENT DURABLE 2022	4
ENTREVUE AVEC LA VPP RESPONSABLE DU DÉVELOPPEMENT DURABLE	5
NOTRE CULTURE	6
APPROCHE DE L'INVESTISSEMENT DURABLE	15
CENTRE D'EXCELLENCE DU DÉVELOPPEMENT DURABLE	18
RÉALISER NOS OBJECTIFS D'INVESTISSEMENT DURABLE	23
Nos objectifs d'investissement durable	24
Équipe des placements à revenu fixe	25
Équipe Greenchip	31
Équipe Betterworld	33
Équipe Bluewater	35
Équipe des stratégies multi-actifs	37
Équipe des actions nord-américaines	38
Équipe des actions quantitatives mondiales	40
Équipe d'Impax	41
GÉRANCE ET BONNE GOUVERNANCE	43
Action climat : Investir dans une voie prospère vers la neutralité carbone	47
RAPPORT COMPLÉMENTAIRE	49
Pratiques de développement durable de Mackenzie Europe	49



Message du président et chef de la direction

À titre de président et chef de la direction, c'est un honneur pour moi de présenter notre deuxième Rapport annuel sur l'investissement durable.

Chez Placements Mackenzie, notre approche de l'investissement durable est conforme à notre culture et à la façon dont nous menons nos activités. Nous nous imposons les mêmes normes que celles que nous exigeons des entreprises dans lesquelles nous investissons. De plus, comme nous ne nous sommes pas embarrassés de le dire, nous attirons des personnes qui croient en notre objectif. Vous trouverez ces personnes partout dans notre entreprise et dans nos boutiques de placement, mettant à profit leurs compétences et leur passion dans le cadre de différentes fonctions.

Notre engagement à l'égard de la bonne gouvernance et de l'investissement durable a donné lieu à plusieurs réalisations importantes et distinctions publiques en 2022.

Au printemps de 2022, nous avons publié notre premier Rapport sur l'investissement durable et contribué à sensibiliser des milliers de conseillers financiers et d'investisseurs à nos efforts par le biais de séminaires virtuels et en personne. Notre équipe Greenchip, qui se concentre sur l'investissement dans l'économie verte, a géré notre fonds d'investissement le plus performant. La Société financière IGM, notre société mère, a été nommée l'un des 100 meilleurs employeurs au Canada. Outre cet honneur, Mackenzie a été classée parmi les meilleurs employeurs du Grand Toronto, ce qui reconnaît les employeurs dynamiques et tournés vers l'avenir dans la région du Grand Toronto. Nous nous sommes également associés à l'Ivey Business School pour mettre en place le programme « Women in Asset Management », afin d'encourager davantage de femmes à faire carrière dans notre industrie.

Le soutien que nous apportons à ces progrès nous incite à exiger davantage d'informations et de données transparentes, ce qui renforcera encore plus l'intérêt pour l'investissement durable et sa croissance.

Le progrès est également le moteur de notre plan d'action climatique, affiné en 2022, qui constitue une évolution constante qui favorisera les changements progressifs indispensables à l'avènement d'une planète plus saine et plus sûre pour tout le monde.

Nous aspirons à être un chef de file en matière d'investissement durable, et nous tenons à toujours agir de manière responsable lorsque nous investissons de l'argent pour le compte de nos clients et que nous intervenons auprès d'entités émettrices.

Nos objectifs et nos plans pour 2023 s'appuient sur les enseignements et les réalisations de 2022. Nous sommes fiers de ce que nous avons accompli, mais nous sommes encore plus heureux de ce qui nous attend.

Luke Gould
Président et chef de la direction



Nous nous imposons les mêmes normes que celles que nous exigeons des entreprises dans lesquelles nous investissons. »





Vue d'ensemble de l'investissement durable 2022

Transparence et communication d'information accrues

Publication du premier Rapport sur l'investissement durable

accompagné de rapports sur les fonds d'investissement durables.

Amélioration de la communication d'informations réglementaires

pour tous les fonds d'investissement qui prennent en compte les facteurs ESG dans leur processus.

Apprentissage et acquisition de connaissances

Nous avons facilité l'éducation et l'acquisition de connaissances pour plus de 5 000 participants lors de plus de 50 événements

organisés par Mackenzie et nos principaux partenaires, dont un événement annuel à l'intention des gestionnaires de portefeuilles d'investissement durable et notre événement « Jour de la Terre 2022 : artisans du changement ».

Lancement de *Sustainability Uncovered*

de Mackenzie pour sensibiliser et informer nos équipes de placement sur les risques et possibilités émergents. Au quatrième trimestre, nous nous sommes associés à la Humane Society International pour sensibiliser les investisseurs aux nouvelles possibilités d'investissement liées à l'industrie des aliments d'origine végétale.

Progrès du plan d'action climatique

Publication d'objectifs provisoires pour 2030, qui privilégient la gestion de 24 %

(par rapport au 31 décembre 2021) des actifs dans l'optique de la neutralité carbone.

Nous sommes intervenus et avons encouragé 100 entreprises,

contribuant à 70 % des émissions de Mackenzie financées par des capitaux propres, à communiquer leurs plans d'action climatique et à progresser dans leur mise en œuvre.

Développement de l'expertise et des capacités de gérance à l'échelle de l'entreprise

Intervention auprès de 369 entreprises

sur 1 042 sujets.

Ajout de spécialistes de l'environnement

à l'équipe pour appuyer les engagements en matière de climat et de biodiversité.

Transition des lignes directrices de vote par procuration vers des

lignes directrices axées sur les facteurs ESG.



Croissance des actifs des fonds d'investissement durables

Les fonds d'investissement durable¹ ont atteint 4,8 milliards de dollars

d'actifs gérés au 31 décembre 2022.

¹ Les fonds d'investissement durables ou les solutions durables désignent les fonds communs de placement, les FNB ou les notices d'offre qui donnent la priorité aux facteurs ESG ou au développement durable dans l'objectif de placement.



Entrevue avec Fate Saghir

La vice-présidente principale, Présidente du Comité directeur du développement durable et Responsable du Centre d'excellence du développement durable de Mackenzie discute du bilan de l'année de Mackenzie et jette un regard sur ce que l'année 2023 nous réserve.

Q Comment fonctionne le Centre d'excellence du développement durable de Mackenzie?

R Le Centre d'excellence est un service distinct qui dispose d'un siège au sein du Comité exécutif d'exploitation de Mackenzie. Nous sommes un groupe d'experts qui se concentre exclusivement sur le développement durable, notamment la recherche, les idées, la gérance et la gestion de produits. Les membres de l'équipe offrent une diversité d'expériences et de formations dans le domaine du développement durable et travaillent en étroite collaboration avec nos équipes de placement ainsi qu'avec nos équipes de produits et de marketing pour promouvoir l'investissement durable.

Dans de nombreuses autres organisations, une expertise similaire est souvent intégrée dans différentes parties de l'activité de l'organisation, ce qui peut limiter la responsabilité unifiée en matière de développement durable.

« Notre objectif est de faire évoluer et d'actualiser le sens que nous donnons à la notion de "développement durable". Voilà ce que nous exigeons des entreprises dans lesquelles nous investissons. »

Q Si l'on revient sur l'année 2022, quels sont les moments les plus marquants pour vous et votre équipe?

R Nous avons fait beaucoup de progrès au cours des dernières années, mais il y a quelques domaines dont je suis particulièrement fière.

Tout d'abord, le partenariat que nous avons avec nos deux directeurs des investissements et le niveau de soutien et de surveillance qu'ils fournissent concernant les pratiques liées au développement durable de leurs équipes de placement respectives sont formidables. J'en suis très fière, car cela renforce la notion de notre obligation fiduciaire de prendre en compte les facteurs non financiers importants dans le processus d'investissement, et protège notre entreprise grâce à un niveau de surveillance supplémentaire.

Le deuxième point fort est le soutien de la direction et des employés au plan d'action climatique de Mackenzie et aux objectifs provisoires que nous avons fixés en tant que signataire de l'initiative Net Zero Asset Managers, qui sont à mon avis à la fois pragmatiques et ambitieux. Nous avons le soutien total des dirigeants de Mackenzie et de la Société financière IGM, ce qui témoigne de la façon dont notre entreprise est gérée.

Enfin, je tiens à souligner le travail effectué par notre nouvelle équipe de gérance, qui a collaboré avec nos professionnels de l'investissement pour mettre en œuvre les meilleures pratiques et capacités de gérance à l'échelle de l'entreprise. Et je dirais que ces efforts et les résultats escomptés ne sont rien de moins que les meilleurs de leur catégorie.

Q En 2022, le problème de l'écoblanchiment a mis plusieurs grandes institutions et marques dans l'embarras. Cela a-t-il posé des difficultés à votre équipe?

R L'écoblanchiment est un phénomène dont nous sommes très conscients. Pour nous, bien que nous disposions d'un cadre de surveillance complet, cela signifie que, dans la mesure du possible, nous examinons de plus près ce que nous publions sur le marché afin de ne pas amener les investisseurs à penser une chose plutôt qu'une autre. Notre intention est d'être transparents avec nos clients grâce à des informations simples étayées par des pratiques.

Q Quels sont les principaux objectifs de votre équipe pour 2023?

R Notre objectif est de continuer à progresser dans l'ensemble de notre entreprise et de notre industrie. Nous tenons à être un investisseur crédible et durable en qui nos clients ont confiance pour trouver des solutions, dans le cadre de notre transition vers une économie plus durable. Pour y parvenir, nous devons faire preuve d'une plus grande transparence dans nos processus. Nous devons également proposer des produits simples et innovants qui remplissent nos obligations envers les investisseurs et les conseillers, et nous assurer que nous fournissons une formation et un contenu pertinents pour les aider à comprendre l'éventail des approches d'investissement durable qui s'offrent à eux.





Notre culture

Chez Mackenzie, notre mission consiste à créer un monde davantage investi, ensemble – afin que toutes les parties prenantes soient en meilleure position et contribuent à créer un impact positif sur les gens et la planète.





Nos efforts au niveau de l'entreprise en matière de développement durable

Notre approche en tant qu'organisation responsable est fondée sur ces quatre catégories clés du développement durable.

1. Nous montrons la voie de la durabilité

L'un des 100 meilleurs employeurs au Canada

La Société financière IGM, notre société mère, a été reconnue comme l'un des [100 meilleurs employeurs au Canada](#) par Mediacorp Canada Inc. dans le cadre de son classement annuel des meilleurs lieux de travail pour 2022. En effet, il a été souligné que nous avons renforcé notre engagement à l'égard du bien-être des employés, de la participation des membres de la communauté, de la diversité, de l'équité et de l'inclusion, ainsi que des initiatives environnementales.

Les meilleurs employeurs du Grand Toronto

Dans le cadre de la reconnaissance des 100 meilleurs employeurs, Mackenzie a été classée parmi les meilleurs employeurs du Grand Toronto.

Groupes de ressources d'entreprise (GRE)

Nos GRE sont des groupes d'employés bénévoles, dirigés par des employés et formés en fonction d'un intérêt, d'une identité, d'expériences ou d'un lien communs. En 2022, nous sommes passés à sept GRE, chacun alignant ses programmes et initiatives de manière à appuyer la stratégie DE&I d'IGM et les priorités du développement durable. Les sept GRE sont les suivants : aptitude-diversité, autochtones, femmes, 2SLGBTQIA+, Conseil consultatif sur la cause noire, panasiatique et vert. Ils sont responsables de la sensibilisation, de l'éducation et de l'engagement dans leur domaine d'activité spécifique et sont soutenus par des cadres de Mackenzie et d'IGM.

FTSE4Good

Notre société mère, la Société financière IGM, fait partie de la série d'indices FTSE4Good. Créé par le fournisseur d'indices mondial FTSE Russell, l'indice mesure le rendement des entreprises qui utilisent de solides pratiques environnementales, sociales et de gouvernance (ESG). Cette distinction récompense l'excellent rendement de la Société financière IGM dans les domaines du changement climatique, des normes du travail, des droits de la personne et de la communauté, de la chaîne d'approvisionnement sociale, de la gouvernance d'entreprise, de la gestion des risques et de la lutte contre la corruption.

Global 100

La Société financière IGM, notre société mère, a été désignée comme l'une des organisations les plus durables au monde dans le classement 2022 des entreprises les plus durables Global 100 de Corporate Knights. C'est la quatrième année consécutive qu'IGM obtient cette distinction.





2. Nous élargissons le développement durable à nos communautés

La Fondation de bienfaisance Mackenzie Ensemble

La fondation est dirigée et financée par les employés, soutient plus de 30 organismes de bienfaisance dans tout le Canada et a fait don de plus de 13,4 millions de dollars aux organismes de bienfaisance membres depuis sa création en 1999. En outre, plus de 1 000 employés de Mackenzie et d'IGM ont appuyé la fondation en effectuant près de 1 000 heures de bénévolat dans le cadre de la Semaine de l'action bénévole et de la campagne annuelle d'entraide de la société. Les employés ont, avec Mackenzie, contribué à hauteur de plus de 825 000 \$ en 2022, ce qui constitue un record en matière de collecte de fonds au sein de l'entreprise.

Les autres points forts sont les suivants :

Le lancement de Mackenzie Ensemble,

un engagement de 500 000 \$ sur cinq ans

pour favoriser l'acquisition de connaissances financières chez les femmes et les minorités de partout au Canada.

Le don de plus de

1 500 livres de denrées

et de plusieurs centaines de vêtements pour lutter contre l'insécurité alimentaire et aider les femmes à réintégrer le marché du travail.

Certification d'entreprise généreuse – 2008 à 2022

Commandité par Imagine Canada, le Programme des entreprises généreuses récompense les entreprises citoyennes qui sont des modèles en matière d'investissement communautaire, ce qui comprend un investissement minimal de 1 % des bénéfices avant impôts dans les communautés où vivent et travaillent leurs employés.



North York Harvest Food Bank (NYH)



La Fondation de bienfaisance Mackenzie Ensemble est partenaire de NYH depuis 2003. En 2022, les employés de Mackenzie ont fait du bénévolat à la banque alimentaire, ont organisé des collectes de denrées et ont travaillé dans les jardins communautaires afin que nos voisins mangent à leur faim.



Nous avons tous besoin d'un coup de main à un moment ou à un autre de notre vie, alors faites pour les autres ce que vous voudriez qu'ils fassent pour vous. »



Sosya Bailey-McKenzie
Directrice des relations, Fondation de bienfaisance Mackenzie Ensemble



3. Nous donnons la priorité à l'éducation à la durabilité

Webinaires et événements pour les conseillers en investissement durable

Mackenzie a organisé plus de 50 webinaires, séminaires et contrôles de diligence raisonnable sur le thème de l'investissement durable à l'intention de plus de 5 000 conseillers et investisseurs, soulignant les possibilités offertes aux investisseurs de participer à la transition énergétique, à la dette labellisée ESG et à d'autres véhicules et approches d'investissement qui sont essentiels à la réalisation d'un avenir durable.

Célébrer le Jour de la Terre avec des acteurs du changement

Lors de notre événement Jour de la Terre 2022 pour les conseillers, nous avons présenté des acteurs du changement qui réalisent des progrès significatifs en matière de développement durable : l'activiste environnementale Erin Brockovich, le Dr Lucas Joppa, ancien agent principal de l'environnement chez Microsoft, et George Serafeim, professeur d'administration des affaires et auteur de *Profit and Purpose*. Cet événement a souligné les possibilités offertes aux citoyens ordinaires, aux entreprises et aux universitaires de prendre de petites mesures et d'être des acteurs du changement en vue d'un avenir plus durable. L'événement a été suivi par environ 800 conseillers financiers.

Possibilités de formation des employés

Sous la supervision d'IGM, nous proposons aux employés des séances de formation et des ateliers internes sur une série de sujets et d'enjeux, notamment la culture financière, le changement climatique, la sensibilisation à la santé mentale des employés, la formation au retour au bureau, le développement du leadership, les comportements inclusifs, l'histoire des peuples autochtones et l'utilisation des pronoms. Les employés ont également accès à une multitude de cours de formation en ligne à la demande, de livres, de livres audio et de vidéos par l'intermédiaire de nos sites intranet.

En 2022, IGM a organisé une Journée à zéro émissions nettes, qui a attiré 1 000 employés désireux d'apprendre et de participer à des discussions sur l'engagement de notre entreprise envers un avenir à zéro émissions nettes.

Institut MACKENZIE
Série d'événements

Événement des acteurs de changement dans le cadre du Jour de la Terre 2022

Avec la militante Erin Brockovich et des visionnaires du développement durable

Le jeudi 21 avril à 13 h (HE)

Le développement durable à la portée des professionnels de Placements Mackenzie

Cette année, nous avons tenu les deux séances de formation suivantes pour nos professionnels du placement :

- Institute for Sustainable Finance (ISF) : Dr Sean Cleary, président du conseil de l'ISF, a présenté des idées et des données issues de [récentes études](#) sur les coûts physiques du changement climatique pour le Canada.
- Humane Society International : Ce panel externe sur l'avenir des protéines a donné un aperçu des possibilités d'investissement sans précédent dans l'industrie des protéines de remplacement, qui connaît une croissance rapide. Ces substituts sont constitués de protéines provenant de plantes et de l'agriculture cellulaire.



Partenariat avec l'Association pour l'investissement responsable (AIR)

Nous pensons que la transition vers un avenir plus durable prendra des dizaines d'années et nécessitera un effort de collaboration entre les secteurs, les gouvernements et les particuliers. En tant que gestionnaires d'actifs, nous comptons sur les possibilités de collaboration et de formation que l'AIR offre aux investisseurs et aux conseillers canadiens. En tant que membre bienfaiteur de l'association, nous sommes fiers de soutenir les initiatives suivantes :

[Commanditaire principal du Sondage d'opinion des conseillers de l'AIR 2021](#)

Les enseignements tirés de l'étude renforcent le travail nécessaire pour améliorer la sensibilisation, la compréhension et l'adoption des investissements durables. L'étude souligne que l'investissement durable continue d'être une transition menée par les investisseurs; 85 % des conseillers se sentent plus ou moins à l'aise pour entamer une conversation sur l'investissement responsable et ils ont des inquiétudes constantes au sujet de l'écoblanchiment, de l'absence de normes et du sacrifice des rendements financiers. Chez Mackenzie, les résultats de l'enquête nous aident à déterminer la meilleure façon d'aider les conseillers à répondre à leurs besoins en matière d'investissement durable.

[Commanditaire du Rapport de tendances de l'investissement responsable canadien 2022](#)

La recherche se concentre sur les progrès réalisés par l'industrie de l'investissement dans le domaine de l'investissement durable. Cette année, le rapport a mis en évidence la maturation du secteur et les répercussions de la réglementation canadienne sur la pratique et la représentation de l'investissement durable.

[Congrès virtuel; événement sur la connaissance des produits ESG, automne 2022](#)

Plus de 400 conseillers et planificateurs se sont inscrits pour s'informer sur les solutions et pratiques d'investissement durable offertes à leurs clients. Les présentations des équipes de Mackenzie Greenchip et des placements à revenu fixe étaient axées sur la façon dont les conseillers peuvent capitaliser sur les possibilités émergentes associées à l'économie verte.





4. Nous collaborons avec nos pairs sur la question du développement durable



Engagement climatique Canada

Mackenzie continue à membre d'Engagement climatique Canada (ECC) afin de contribuer à la transition des entreprises canadiennes vers la neutralité climatique, aux côtés d'autres investisseurs, et de chercher à dialoguer avec les émetteurs d'une seule voix unifiée. Mackenzie a participé à plusieurs interventions d'ECC auprès d'émetteurs de l'ensemble de l'économie canadienne et est membre du groupe consultatif de dirigeants de l'industrie d'ECC.

4 billions de dollars



en actifs grâce à des interventions auprès de 40 entreprises canadiennes.



Climate Action 100+

Nous avons poursuivi notre participation aux interventions de Climate Action 100+.



Initiative Net Zero Asset Managers (NZAM)

Nos objectifs provisoires NZAM ont été approuvés et publiés en décembre 2022. Nous rendrons compte des progrès accomplis dans la réalisation de nos objectifs provisoires dans notre rapport annuel sur les principes pour l'investissement responsable et dans notre Rapport sur l'investissement durable. Nos objectifs sont publiés sur le site de l'initiative [Net Zero Asset Managers](#).



Ceres

Au sein de ce réseau collectif de gestionnaires d'actifs, de fonds de retraite publics, de fondations et autres, nous collaborons pour faire progresser les pratiques d'investissement de pointe, les stratégies d'intervention de l'entreprise et les solutions politiques liées au développement durable et à la neutralité carbone.

Diversité, équité et inclusion : notre engagement se poursuit

Chez Placements Mackenzie, notre stratégie de diversité, d'équité et d'inclusion (DE&I) vise à offrir aux employés et aux clients une expérience inclusive, équitable et uniforme qui appuie nos objectifs d'affaires d'aujourd'hui et de demain. Notre centre d'excellence DE&I est responsable de la conception, du développement et de la mise en œuvre de notre stratégie sur la base de trois piliers stratégiques clés : un lieu de travail inclusif, des talents diversifiés, et les clients et la marque. Nous sommes fiers du fait que nos pratiques, nos politiques et nos approches sont inclusives et attrayantes pour tous. Pour soutenir nos progrès, tous les responsables du personnel de Mackenzie ont des objectifs DE&I dans le cadre de leurs mesures incitatives et objectifs annuels. Voici quelques exemples d'initiatives que nous avons soutenues en 2022.

Attirer les talents

Notre équipe chargée de l'acquisition des talents continue d'intégrer des approches inclusives dans nos pratiques de recrutement par le biais des initiatives suivantes :

- Veiller à utiliser un langage inclusif dans les offres d'emploi avec l'aide de Textio.
- Prédire le succès de la formation des intervieweurs a été lancé en 2022 pour éliminer les préjugés des processus et de la prise de décision et se concentrer sur les évaluations fondées sur les compétences.
- Créer de nouveaux partenariats (par exemple, Ascend Canada) et approfondir les relations existantes avec les organisations qui défendent les communautés défavorisées sur le plan de l'équité.



Le programme « Femmes et gestion d'actif » de l'Ivey School of Business

À titre de commanditaire fondateur du programme « Femmes et gestion d'actif » de l'Ivey School of Business, nous contribuons à fournir les compétences et les connaissances nécessaires pour stimuler l'intérêt des femmes pour la gestion d'actifs. En outre, en 2021, nous nous sommes engagés à financer un programme de bourses d'études d'une durée de cinq ans pour cinq candidates qui se destinent à une carrière dans la gestion d'actifs.



Programme « Women in Capital Markets » (WCM) et « Return to Bay Street »

Certaines employées sont invitées à participer à des programmes externes de développement du leadership supervisés par WCM. Les programmes comprennent « WCM Aspire » pour les femmes ayant moins de cinq ans d'expérience, « WCM Elevate » pour les femmes en milieu de carrière et « WCM Soar » pour les femmes ayant plus de dix ans d'expérience. Le programme « Return to Bay Street » facilite le retour sur le marché du travail de femmes expérimentées qui ont déjà occupé des postes de niveau intermédiaire ou supérieur sur les marchés des capitaux, qui ont pris du recul par rapport à leur carrière dans la finance et qui souhaitent maintenant y retourner.

Notre Vice-présidente de la DE&I lance un plan d'action

En 2021, Kimberley Messer a été nommée première vice-présidente de la diversité, de l'équité et de l'inclusion pour Mackenzie et sa société mère, IGM. Ses principales responsabilités sont d'améliorer, d'étendre et de mettre en œuvre notre stratégie de DE&I. En 2022, son approche coopérative a permis à notre entreprise d'accélérer ses progrès.



Kimberley Messer
VP de la DE&I



Conscious Economics

HeARTwork

Mackenzie est une entreprise championne de HeARTwork, un programme qui soutient la participation pleine et égale de femmes diverses au sein de l'économie canadienne. S'appuyant sur des données et des recherches, le programme vise à éliminer les obstacles émotionnels, sociaux et économiques à la participation économique des femmes, en particulier aux postes de direction. En 2022, six employées de Mackenzie ont participé à un sommet de solutions d'une journée, au cours duquel les participantes ont été chargées d'élaborer dix solutions concrètes aux difficultés auxquelles les femmes sont confrontées sur le lieu de travail.



Accelerate Her Future

À titre d'entreprise partenaire, Mackenzie appuie Accelerate Her Future^{MC} dans sa mission d'offrir aux femmes noires, autochtones et de couleur (BIWOC) des programmes sur mesure visant à lancer leur carrière dans le monde des affaires et des STIM (sciences, technologie, ingénierie et mathématiques).



Catalyst et un programme pilote de commandite de la distribution au détail

En partenariat avec Catalyst, nous avons mené un nouveau programme pilote de commandite visant à accélérer la représentation des femmes dans le secteur de la distribution au détail. De mars 2022 à avril 2023, les femmes à fort potentiel identifiées chez Mackenzie sont jumelées à des cadres supérieurs qui travailleront avec elles dans le but précis de les aider à faire progresser leur carrière.



Le programme « McKinsey Leadership Accelerator »

Ce programme externe est ouvert aux employées admissibles qui s'identifient comme noires ou asiatiques et qui sont des cadres performantes, en début ou en milieu de carrière, qui aspirent à accéder à des postes de cadres supérieures. Il est axé sur l'amélioration des mentalités et des comportements des dirigeants, la conduite d'une stratégie d'entreprise, la résolution de problèmes visant à exercer un impact et l'approfondissement de la compréhension par les participantes de neuf sujets fonctionnels liés aux affaires.

Stages d'été

Nous nous sommes fixé comme objectif pour 2025 de recruter au moins 50 % de nos stagiaires d'été parmi un ou plusieurs des groupes suivants : les femmes, les peuples autochtones, les personnes racialisées, les personnes handicapées et les personnes 2SLGBTQ+.





Pleins feux sur les programmes

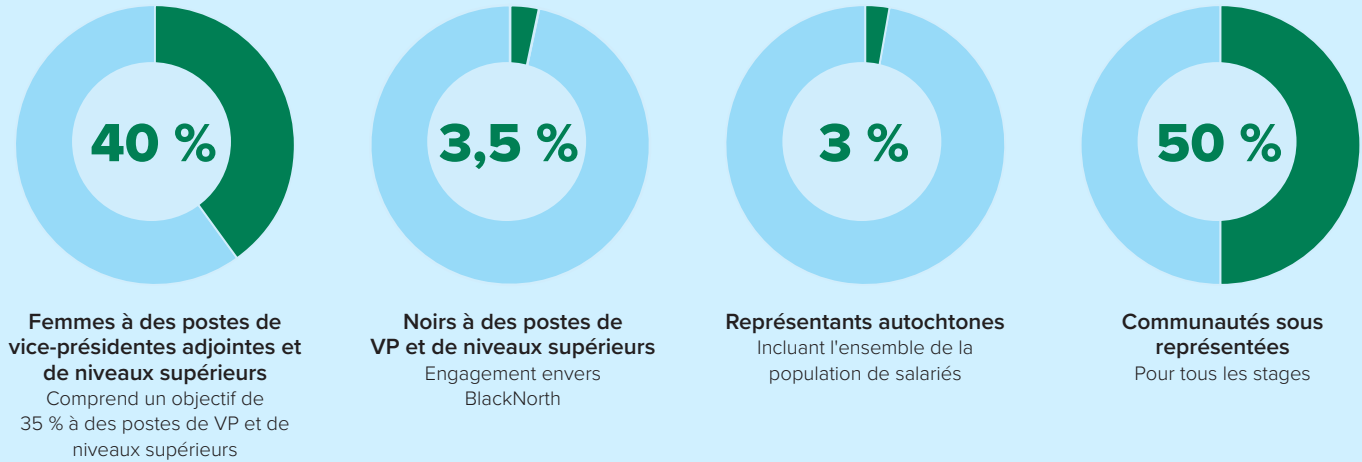
Le Conseil consultatif sur la cause noire

Le Conseil consultatif sur la cause noire est l'un des sept groupes de ressources d'entreprise d'IGM. La vision du Conseil consultatif sur la cause noire est que Mackenzie et sa société mère, IGM, soient un employeur de premier plan de talents noirs dans le secteur des services financiers canadiens, ce qui comprendrait une représentation diversifiée à tous les niveaux de chaque organisation. S'appuyant sur le BlackNorth Initiative Racial Equity Playbook, le Conseil consultatif sur la cause noire soutient nos progrès par le biais des initiatives suivantes.

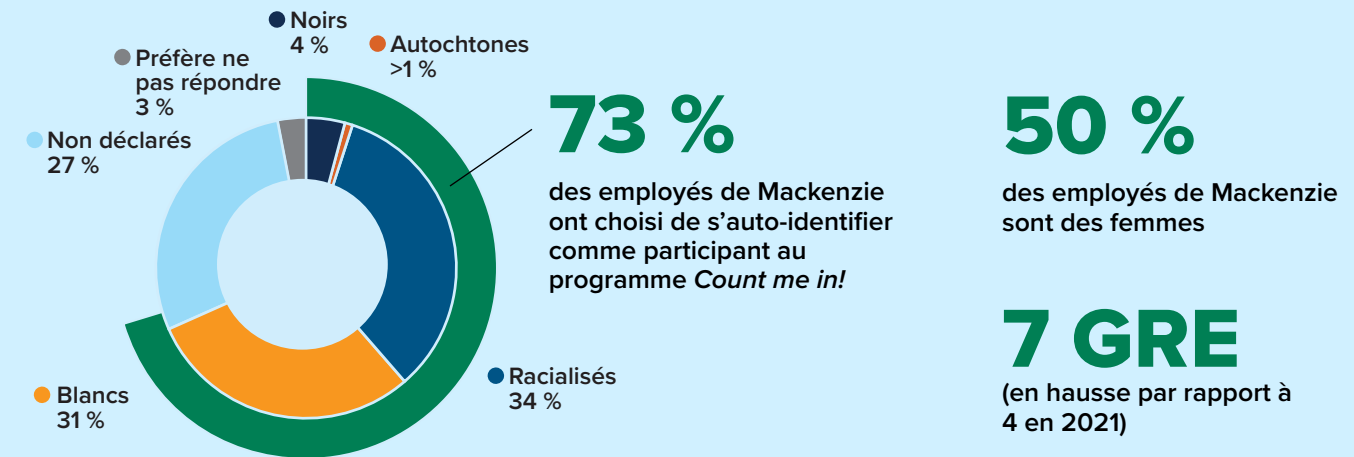
- **Mise en place d'un parcours de perfectionnement pour les employés noirs** : vingt employés noirs ont participé au programme McKinsey Management Accelerator pour 2022. Mackenzie utilisera ce programme pour développer davantage les talents noirs sous-représentés en 2023.
- **Partenariat avec des organisations axées sur les Noirs** : afin d'identifier les talents noirs susceptibles d'être recrutés par nos entreprises, nous nous sommes associés à des organisations telles que BlackNorth Connect, la Canadian Association of Urban Financial Professionals (CAUFP), la Laurier Black Student Association, Onyx, Accelerate Her Future et la Rotman Black Career Conference pour organiser des webinaires, des salons de l'emploi et des séances d'information.

NOS OBJECTIFS DE REPRÉSENTATION SOUS L'ANGLE DE LA DE&I

Objectifs d'IGM pour 2025 :



Nous progressons dans la réalisation de nos engagements :





Approche de l'investissement durable

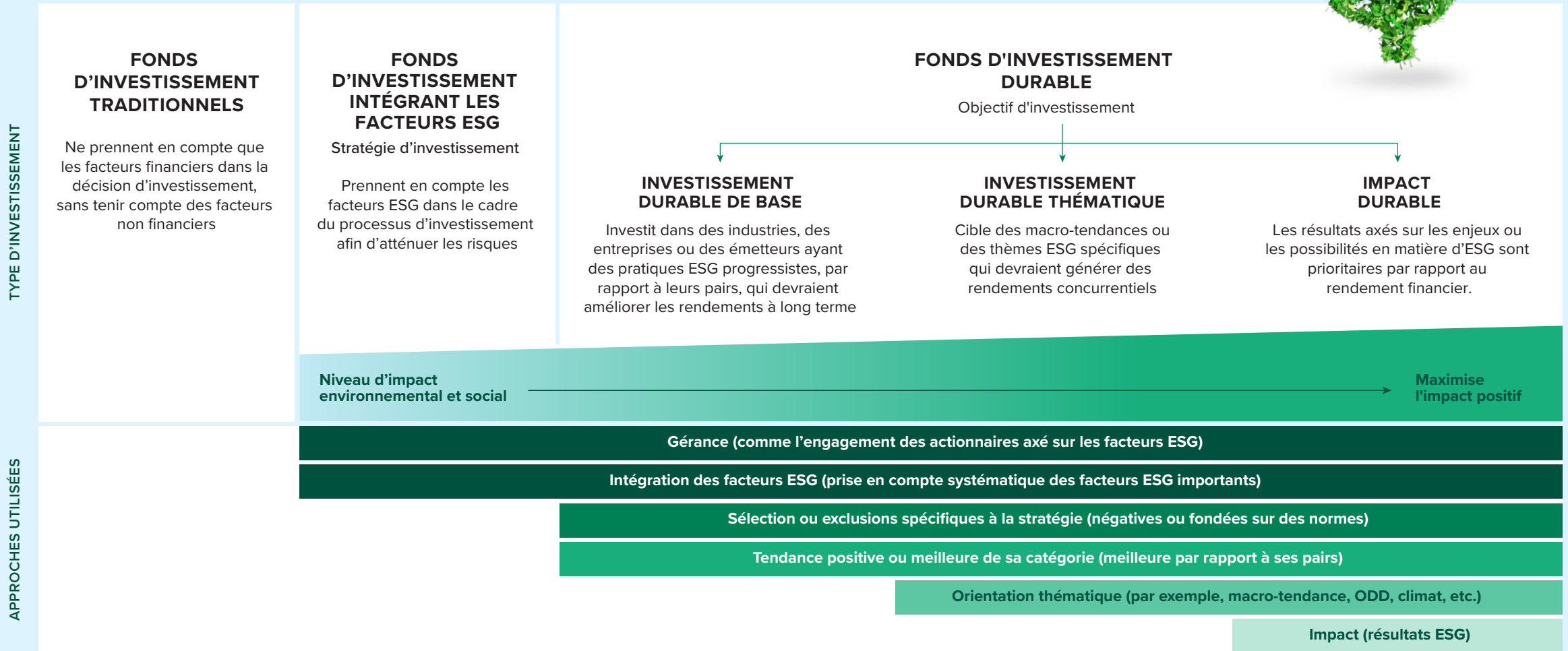
Chez Mackenzie, nos équipes de placement sont composées de pionniers ayant des dizaines d'années d'expérience en matière d'investissement durable, ce qui nous place dans une meilleure position pour mesurer les finances d'une entreprise en même temps que son potentiel en matière de développement durable. Nous pensons que les entreprises qui ont des pratiques commerciales responsables et des produits et services conçus pour exceller dans un avenir durable sont plus susceptibles d'offrir à nos clients des rendements corrigés du risque concurrentiels à long terme.





Notre cadre d'investissement durable

Notre cadre guide la manière dont nous classons nos fonds et nos FNB, et sert d'outil aux conseillers et aux investisseurs pour identifier leurs priorités en matière d'investissement durable.





Fonds durable de base et fonds thématique durable

Nous offrons une gamme de solutions aux investisseurs particuliers.



FONDS DURABLE DE BASE



FONDS THÉMATIQUE DURABLE

ACCESSIBLE AUX INVESTISSEURS DE DÉTAIL

NOUVEAU FNB/Fonds Global 100 Corporate Knights Mackenzie*

- Fonds d'actions canadiennes Mackenzie Betterworld
- Fonds d'actions mondiales Mackenzie Betterworld
- Fonds équilibré mondial de durabilité Mackenzie
- FNB/Fonds mondial d'obligations durables Mackenzie

- Fonds mondial toutes capitalisations de l'environnement Mackenzie Greenchip
- Fonds mondial équilibré de l'environnement Mackenzie Greenchip
- Fonds mondial d'obligations vertes Mackenzie
- FNB/Fonds mondial de leadership féminin Mackenzie

Exclusions

Les solutions d'investissement durable de Mackenzie excluent les entreprises impliquées dans certaines armes controversées, le divertissement pour adultes ou la pornographie, les jeux d'argent, le tabac ou les pénitenciers privés.¹

Nous excluons également de tous nos fonds gérés activement les entreprises impliquées dans les mines terrestres antipersonnel et les bombes à dispersion. Pour de plus amples renseignements sur nos exclusions, consultez notre [Politique d'investissement durable](#).

¹ Nous avons des seuils de revenus de 10 % pour les jeux d'argent, le tabac et les divertissements pour adultes.

* FNB offert à partir du ou vers le 18 avril 2023 et Fonds offert à partir du ou vers le 20 avril 2023.



Centre d'excellence du développement durable



Des experts dévoués qui appuient le parcours de Mackenzie

Notre Centre d'excellence est une équipe distincte au sein de Mackenzie qui fournit un soutien en matière de développement durable ou d'ESG à l'échelle de l'entreprise et contribue à accroître les capacités dans l'ensemble de l'organisation. Ces efforts vont du développement de produits d'investissement durables à l'offre d'une recherche et d'une expertise ESG centralisées, en passant par l'alignement de nos efforts de gérance et la transparence des activités de l'entreprise pour les investisseurs et les conseillers. Ce groupe travaille aux côtés des équipes de placement pour soutenir leurs pratiques et leurs efforts en matière d'intégration ESG et de gérance. Parmi ses nombreuses activités, l'équipe a joué un rôle de premier plan dans l'avancement de la stratégie climatique de Mackenzie, ainsi que dans la gérance et les efforts de sensibilisation liés au climat.



La durabilité est dirigée par des experts en investissement durable qui travaillent en partenariat avec les équipes de placement de Mackenzie pour mettre en œuvre de multiples initiatives.



SPÉCIALISTES ESG, RECHERCHE, PERSPECTIVES



ÉQUIPES DE PLACEMENT DE MACKENZIE

Centre d'excellence du développement durable

- Politiques liées au développement durable
- Développement de produits
- Notation des risques ESG
- Gérance et vote par procuration
- Leadership éclairé et promotion
- ESG intégrés
- Cadre de matérialité
- Stratégie de développement durable
- Rapport et communication d'information

Pratiques à l'échelle de l'entreprise : Les boutiques de Placements Mackenzie mettent en œuvre la politique d'investissement durable

- Cundill
- Ivy
- Actions nord-américaines
- Actions européennes et internationales
- Actions et revenus mondiaux
- Titres à revenu fixe
- Ressources
- Stratégies multi-actifs
- Actions quantitatives mondiales
- Actions asiatiques
- Solutions de portefeuille
- Biens immobiliers
- Bluewater
- Croissance
- GLC

Solutions durables : innover en matière de capacités et de pratiques d'investissement durable

- Greenchip (philosophie d'investissement durable)
- Betterworld (philosophie d'investissement durable)
- Revenu fixe (stratégies sélectionnées)
- Stratégies multi-actifs (stratégies sélectionnées)
- Actions quantitatives mondiales (stratégies sélectionnées)



Nos principes

Les principes suivants orientent nos décisions en matière d'investissement durable :

Créer de la valeur

Nous cherchons à créer de la valeur pour nos clients en réalisant des rendements corrigés du risque intéressants à long terme dans un éventail de placements diversifié.

Intégrer les facteurs ESG importants

Nos boutiques de placement¹ intègrent les facteurs ESG importants au risque et au rendement. Cela comprend les facteurs ESG, et nous pensons que ces facteurs présentent des risques et des occasions sur le plan financier.

Intervenir auprès des entreprises et des émetteurs

En tant qu'investisseurs à long terme et gestionnaires du capital, nous croyons à l'efficacité du dialogue avec les entreprises et les émetteurs de titres de créance ainsi que du vote par procuration pour promouvoir la bonne gouvernance et la gestion des enjeux ESG importants. Nous préférons privilégier un dialogue constructif plutôt qu'un désinvestissement.

Respecter les valeurs des clients

Nous offrons des solutions durables de base et à thématiques qui visent à générer des rendements et à répondre aux demandes des clients voulant effectuer des placements en harmonie avec leurs valeurs.

Faire de la promotion une priorité

Nous croyons qu'en coordonnant nos efforts internes et externes, nous pouvons davantage contribuer à bâtir un avenir plus durable. Nous accordons la priorité aux thèmes de la gouvernance, du changement climatique et de la diversité.

¹ Bien que chaque boutique de placement ait développé son propre processus pour mettre en œuvre la politique d'investissement durable, certains fonds n'intègrent pas les facteurs ESG ou n'appliquent pas l'engagement des actionnaires au niveau du fonds dans leur processus. Veuillez vous référer au prospectus applicable pour plus de détails.

Environ 95 % de nos actifs prennent en compte des facteurs non financiers ou ESG dans leur processus d'investissement.

95 %



Surveillance de l'investissement durable

La structure de type boutique de Mackenzie est dirigée par deux chefs des placements : Lesley Marks dirige nos boutiques d'actions fondamentales, et Steve Locke supervise les boutiques de placements à revenu fixe, d'actions quantitatives et des stratégies multi-actifs. Nos deux chefs des placements supervisent les pratiques et les progrès de l'investissement durable au sein des équipes de placement.

Un retour sur 2022 et un regard vers l'avenir – avec Lesley Marks, Cheffe des placements, Actions, et Steve Locke, Chef des placements, Titres à revenu fixe et stratégies multi-actifs.

Q Quelles ont été les principales réussites de vos équipes en 2022 en matière d'investissement durable?

R Réponse de Steve :

Lorsque nous caractérisons le succès, l'une des choses que nous examinons est la progression d'année en année de nos efforts d'intégration de la recherche ESG dans nos processus d'investissement, qui se poursuivent depuis des années, ici chez Mackenzie. Nous voulons continuer à progresser dans ce domaine.

À partir de là, nous intervenons auprès des émetteurs et des entreprises sur toute une série de sujets, tels que la publication d'indicateurs clés de performance (ICP) sur les résultats obtenus par rapport aux objectifs ESG, voire une sensibilisation plus large au sein de leurs environnements opérationnels sur la manière dont ils influencent les risques ESG dans leurs activités.

L'un des domaines où nous avons le plus progressé au cours de la dernière année est la poursuite du renforcement de notre impact par le biais d'activités de collaboration avec les gestionnaires de portefeuille et les analystes des entités émettrices en vue de poursuivre le dialogue sur les interventions qui ont un impact.

R Réponse de Lesley :

Je dirais l'élargissement de notre présence dans le domaine du développement durable par la croissance de nos actifs gérés dans le domaine de l'investissement durable dans le cadre de l'ensemble de nos stratégies d'investissement durable. Par exemple, notre boutique Greenchip a franchi une étape importante cette année en atteignant 2,5 milliards de dollars d'actifs gérés. Cela signifie que nous investissons autant d'argent dans l'économie environnementale pour le compte de nos clients, et l'impact que nous pouvons exercer avec ce type d'investissement est important.

En ce qui concerne les activités d'intervention, je soulignerais l'augmentation des activités avec les entreprises au niveau individuel au sein de chacune de nos équipes d'investissement, ainsi que l'appui à une stratégie d'intervention à la grandeur de Mackenzie que nous, en tant qu'entreprise, voulions particulièrement prioriser. Il s'agit donc de collaborer à un niveau ascendant (individuel et entreprise), mais aussi à un niveau descendant (dans son ensemble) autour de domaines d'intérêt tels que le changement climatique et la diversité.



Notre objectif à terme est toujours d'obtenir les meilleurs rendements d'investissement corrigés du risque pour nos stratégies. »

Lesley Marks,
Cheffe des placements, Actions





Quelles sont vos priorités et objectifs principaux pour 2023?

Réponse de Lesley :

Notre objectif à terme est toujours d'obtenir les meilleurs rendements d'investissement corrigés du risque pour nos stratégies. Le renforcement de nos capacités internes en matière de recherche ESG est l'un des principaux moyens que nous utilisons pour nous attaquer à l'élément de risque des rendements d'investissement corrigés du risque.

Pour nos équipes qui ont toujours été considérées comme uniquement axées sur l'économie environnementale et les initiatives ESG – comme Greenchip et Betterworld, respectivement –, il est facile de les considérer comme la solution à la transition énergétique, par exemple. Nous souhaitons que toutes nos boutiques continuent d'approfondir leurs connaissances en matière d'investissement afin de garantir un avenir durable aux générations futures.

Réponse de Steve :

Bien que nous ayons progressé dans la compréhension des risques ESG et de la manière dont nous pouvons intervenir et avoir le plus grand impact grâce aux investissements que nous faisons, il s'agit d'un espace en évolution. Je considère donc les trois à cinq prochaines années comme une chance pour nous de continuer à jouer un rôle de premier plan en faisant progresser les initiatives qui conduisent à une meilleure communication d'information de la part des entreprises; à davantage d'interventions auprès des entreprises; et à la démonstration de notre compréhension des risques ESG et de la manière dont ils contribuent à nos rendements corrigés du risque dans nos portefeuilles d'investissement. Nous nous efforçons non seulement de produire d'excellents rendements corrigés du risque, mais aussi de pouvoir les rattacher à nos objectifs.

Nous pensons à la transition vers une économie plus verte et aux objectifs de développement durable. Je m'attends à ce que nous soyons parmi les gestionnaires d'actifs de premier plan au cours des trois à cinq prochaines années pour ce qui est de l'octroi de financements au Canada en vue de financer la transition dans de nombreuses industries. Nous nous attendons à ce que cela se produise dans le contexte du pourcentage d'avoirs de titres de créance durables dans nos portefeuilles et de la qualité et de l'impact que nous avons avec ces investissements. C'est la voie sur laquelle nous sommes engagés et ce sont là mes priorités et mes objectifs pour nos équipes des stratégies multi-actifs et des placements à revenu fixe.



Je m'attends à ce que nous soyons parmi les gestionnaires d'actifs de premier plan au cours des trois à cinq prochaines années pour ce qui est de l'octroi de financements au Canada en vue de financer la transition dans de nombreuses industries. »

Steve Locke, Chef des placements,
Titres à revenu fixe et stratégies multi-actifs





Réaliser nos objectifs d'investissement durable

Chez Mackenzie, notre objectif consiste à simplifier l'investissement durable pour nos clients. Nous sommes transparents quant à nos efforts auprès des entreprises dans lesquelles nous investissons, tout en proposant des solutions axées sur les causes qui intéressent nos clients. En tant qu'investisseurs actifs, nous privilégions un dialogue constructif plutôt qu'un désinvestissement pour maximiser notre impact.



Nos objectifs d'investissement durable

Nos objectifs stratégiques, nos priorités et nos moyens d'action nous aident à faire avancer notre mission et à créer de la valeur pour nos clients et toutes nos parties prenantes.

En 2022, nous avons continué à développer nos capacités.

OBJECTIFS STRATÉGIQUES	<p>Faire progresser nos pratiques d'entreprise et d'investissement durable</p>	<p>Affecter à des solutions d'investissement durable</p>	<p>Aligner nos efforts collectifs en matière de gérance</p>	<p>Promouvoir l'impact, la transparence et la communication d'information</p>	<p>Action pour le climat</p>
PRIORITÉS POUR 2022	<ul style="list-style-type: none"> • Lancement de rapports au niveau des boutiques et des fonds pour aider le Chef des placements à superviser le développement durable • Mise en œuvre de divulgations concernant la durabilité ou les facteurs ESG dans les prospectus pour 95 % de nos actifs • Avancé le contrôle trimestriel des fonds d'investissement durable avec l'équipe de placement concernée 	<ul style="list-style-type: none"> • Soutenu des clients institutionnels grâce à des lancements de fonds et de FNB sur mesure • Mené plus de 50 événements liés aux fonds de détail et institutionnels pour plus de 5 000 investisseurs et conseillers • Publié des rapports sur l'impact des fonds pour les principaux fonds d'investissement durable 	<ul style="list-style-type: none"> • Lancé une équipe de gérance interne qui a réalisé plus de 50 interventions axées sur le climat • Mis en œuvre les lignes directrices d'ESG Glass Lewis sur le vote par procuration • Lancé la première phase de la plateforme de suivi des interventions sur le CRM 	<ul style="list-style-type: none"> • Effectué des interventions et consultations avec les décideurs politiques et les organismes de normalisation • Promu des recherches et des événements liés au développement durable (enquête d'opinion des conseillers RIA, rapport sur les tendances RIA, catégorie R&D Clean50) • Amélioré nos capacités d'information des clients grâce à un nouveau partenariat avec MSCI 	<ul style="list-style-type: none"> • Terminé la mise en œuvre et l'analyse des données sur les risques climatiques, et avons accordé la priorité aux 100 meilleures entreprises • Lancé un plan d'action climatique collaboratif en quatre étapes mettant l'accent sur les interventions et les innovations au Canada • Lancé le prochain Acteur du changement durable au Canada, présenté par Mackenzie • Déterminé et approuvé les objectifs provisoires de neutralité carbone
MOYENS D'ACTION	<ul style="list-style-type: none"> • Le centre d'excellence pour le développement durable a fourni l'expertise, les outils et les normes; les membres de l'équipe ont encouragé l'adoption d'une mentalité axée sur le développement durable • Collaboration et partage des connaissances au sein de nos équipes de placement; la structure des boutiques a été respectée et le partage des perspectives a été encouragé • Supervision active des dirigeants de Mackenzie et de la Société financière IGM; les membres du comité d'exploitation soutiennent collectivement un avenir durable • Engagement des employés à l'échelle de l'entreprise par le biais des GRE et d'autres forums; les employés ont été encouragés à participer à l'avancement des efforts en matière de développement durable 				



Équipe des placements à revenu fixe Mackenzie

L'équipe offre

ESG intégrés :

la majorité des stratégies prennent en compte les risques ESG importants dans leur processus d'investissement

Solutions durables de base :

FNB/Fonds mondial d'obligations durables Mackenzie

Thème durable :

Fonds mondial d'obligations vertes Mackenzie

L'ÉQUIPE DE COLLABORATEURS



Konstantin Boehmer, MBA

VPP, Cochef de l'équipe des placements à revenu fixe et chef des analyses macroéconomiques mondiales, Gestionnaire de portefeuille



Erica Roa

Analyste en placement principale



Jon Ennis, MBA, CFA

VP, chef des recherches sur les placements

Sur les marchés en constante évolution d'aujourd'hui, l'équipe des placements à revenu fixe de Mackenzie croit que l'approche des placements à revenu fixe ne devrait pas être figée – la flexibilité peut offrir des avantages par rapport aux placements à revenu fixe traditionnels.

L'approche flexible de notre équipe combine des stratégies traditionnelles et non traditionnelles, dont un processus exclusif d'intégration ESG qui donne à nos investisseurs la possibilité de créer un impact environnemental et social tout en maintenant un profil de rendement corrigé du risque attractif.

Notre principal objectif en matière d'impact peut être défini par nos efforts visant à fournir des solutions climatiques et à contribuer à une transition juste pour tous. Les obligations vertes, par exemple, offrent un lien clair avec l'action climatique et constituent un outil de financement essentiel pour la transition énergétique. Pour évaluer la qualité de ces obligations, l'équipe a mis au point un cadre de notation de l'impact des obligations vertes. Ce cadre permet d'atténuer les risques d'écoblanchiment tout en optimisant les investissements dans la dette labellisée afin de soutenir les obligations de la plus haute qualité ou les obligations « les plus vertes ».

Un autre outil de financement essentiel est constitué par nos obligations liées au développement durable. Ces obligations ont un lien évident à l'action climatique, en liant les objectifs ESG des entreprises à l'accessibilité financière et en incitant directement les émetteurs à prendre des initiatives.

En outre, en tant que gestionnaire de placements à revenu fixe, l'équipe peut exercer un impact grâce à ses efforts d'actionnariat actif. En 2022, l'équipe a élargi son programme d'intervention et envoyé des lettres « Cher directeur ou directrice des finances » directement aux cadres d'entreprise, encourageant l'émission d'obligations vertes et d'obligations liées au développement durable. L'équipe a envoyé 24 lettres pour nos meilleures obligations vertes et obligations liées au développement durable (idées inversées) et a encouragé l'émission de plus de 1,0 milliard de dollars de titres de créance durables. L'équipe a reçu 12 réponses et a organisé 10 réunions avec la direction pour discuter des principes de durabilité et aligner les intérêts des émetteurs, des investisseurs et des gestionnaires d'actifs.



Nous suivons non seulement la manière dont les émetteurs ont l'intention d'allouer leurs fonds, mais aussi l'impact concret qui en résulte. Nos notes d'impact des obligations vertes tiennent compte d'une analyse fondamentale de la qualité des rapports de l'émetteur ainsi que d'une analyse quantitative de mesures telles que l'évitement des émissions, afin d'évaluer de manière globale la qualité de chaque obligation verte de nos portefeuilles. »

Erica Roa, Analyste en placement principale



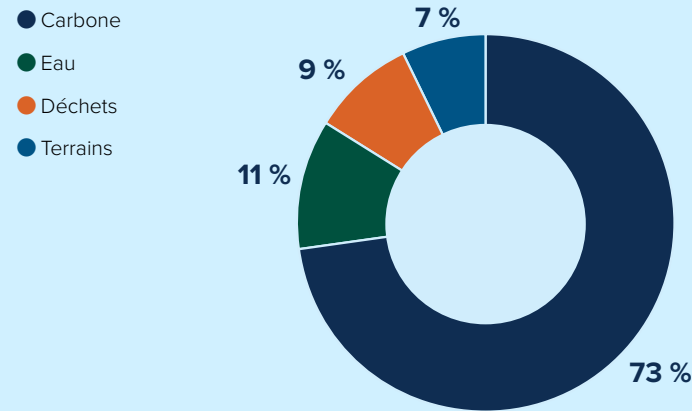
Déterminer la note d'impact des obligations vertes

La note d'impact des obligations vertes de l'équipe des placements à revenu fixe de Mackenzie est composée de deux piliers clés : l'évaluation des catégories de projets et le rapport sur la qualité des émetteurs. Le premier pilier prend en compte le secteur d'impact (carbone, eau, déchets et utilisation des terrains) et fournit une note de qualité basée à la fois sur les opinions de l'équipe et sur toute certification de projet en cours (certificat d'obligation climatique). Le deuxième pilier se concentre sur la communication d'indicateurs importants déterminés par le secteur, afin d'évaluer les impacts environnementaux et les fonds alloués au niveau du projet.

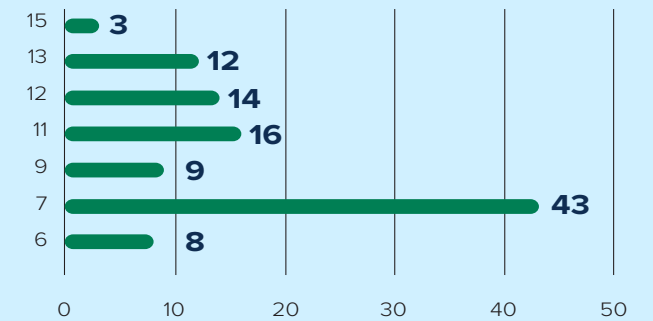
L'équipe des placements à revenu fixe a soutenu les premières obligations vertes à **7,5 ans** du Canada, lancées en mars 2022, d'une valeur de **5 milliards de dollars**. Il s'agit d'une étape importante à l'appui de la transition du Canada vers un avenir **sans émissions nettes**.

Sommaire des évaluations d'impact des obligations vertes en 2022

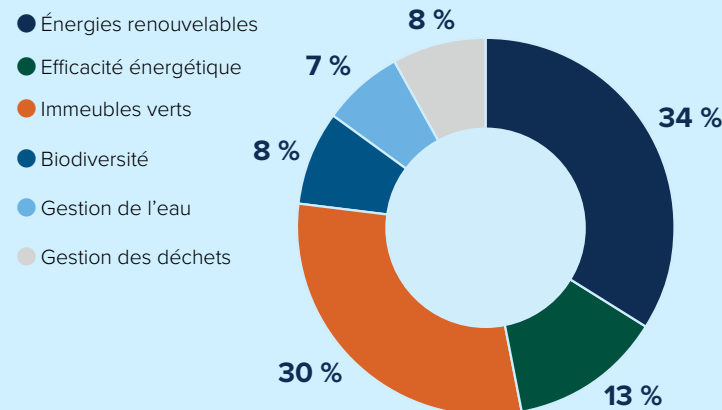
CATÉGORIE FINANCÉE PAR DES OBLIGATIONS



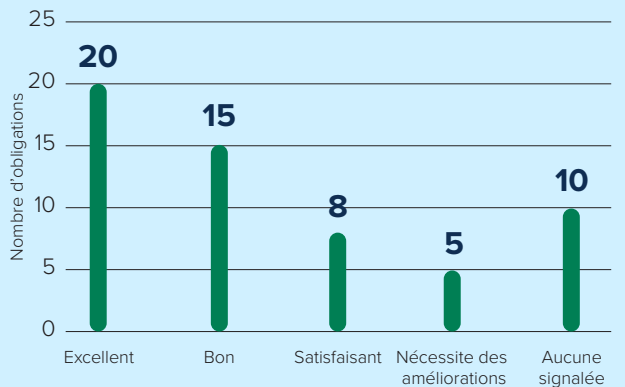
ODD FINANCÉS PAR DES OBLIGATIONS



TYPE DE PROJET FINANCÉ PAR DES OBLIGATIONS



ADÉQUATION DE L'INFORMATION FOURNIE PAR LES ÉMETTEURS



EXEMPLE D'ÉVALUATION DE LA NOTE D'IMPACT D'UNE OBLIGATION VERTE

OBLIGATION VERTE DE FORTIS

La forte contribution de l'obligation aux efforts de décarbonisation de Fortis lui a valu une note A et une forte décision d'achat.

Obligation verte

Symbole : FTSCN 2,54

Obligation verte – Cadre

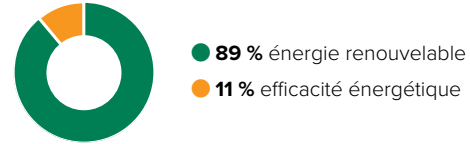
Projets verts admissibles : Production d'énergie renouvelable, efficacité énergétique et gestion de l'énergie, prévention et contrôle de la pollution, transport propre



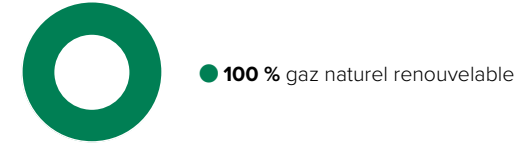
ODD pertinents des Nations unies



TYPE DE PROJET



TYPE D'ÉNERGIE



APERÇU DE L'IMPACT DU PROJET

- ✓ Possibilité de lier l'impact à une obligation verte particulière
- ✓ Description détaillée des projets financés
- ✓ La méthodologie de calcul de l'impact est évidente et claire
- ✓ Les rapports sur l'allocation sont bons
- ✓ L'adhésion aux ODD est claire

OBLIGATIONS GARANTIES PAR LES REVENUS ET IMPACT : OBLIGATIONS VERTES

GICS*	Endroit	Type de projet	Catégorie
Énergie	Canada	Énergies renouvelables	Carbone
Énergie	Canada	Efficacité énergétique	Carbone
Énergie	Canada	Énergies renouvelables	Carbone

Montant des obligations	Indicateur n° 1	Indicateur n° 2
4 %	762 teqCO ₂ évitées chaque année	353 735 GJ de production d'énergie renouvelable
89 %	140 111 teqCO ₂ évitées chaque année	S. O.
7 %	27 341 teqCO ₂ évitées chaque année	Réduction de 1 835 tonnes de NOx et de SOx

* Global Industry Classification Standard

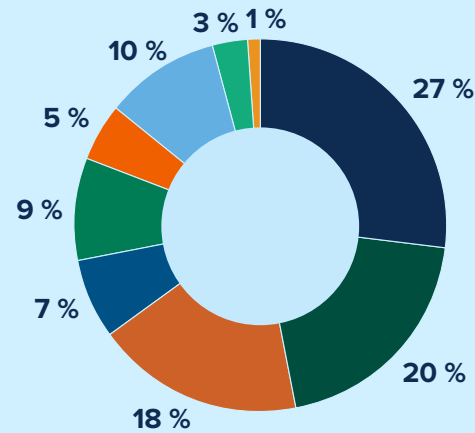


Interventions de l'équipe des placements à revenu fixe pour 2022

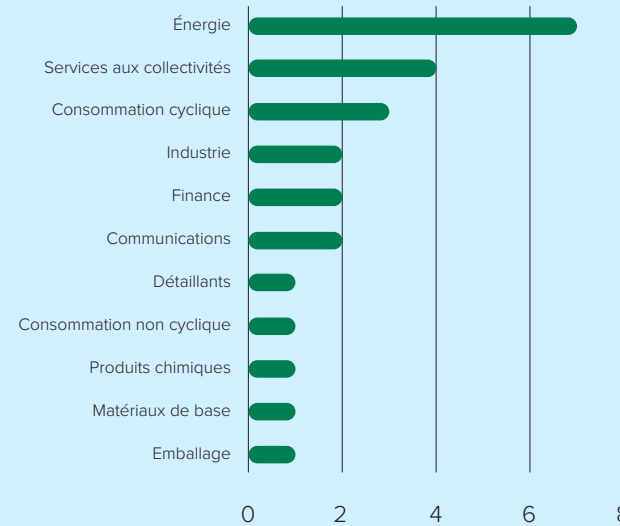
Tirer parti d'interactions significatives pour mettre en œuvre des changements concrets

ENGAGEMENTS GLOBAUX PAR THÈME

- Stratégie de neutralité carbone
- Stratégie commerciale
- Objectifs en matière d'émissions
- Diversité et indépendance du conseil d'administration
- Diversité, équité et représentation
- Comportement et culture
- Informations ESG
- Controverse ESG
- Relations avec la communauté



INTERVENTIONS PROGRAMMATIQUES : DETTE LABELLIÉE ESG ENQUÊTES INVERSÉES (LETTRES AU DIRECTEUR DES FINANCES)



Lettre au directeur des finances de Capital Power Corporation



Mackenzie est devenue signataire de l'initiative Net Zero Asset Managers en 2021, et s'est engagée à soutenir l'objectif de zéro émission de gaz à effet de serre d'ici 2050, conformément aux efforts déployés au niveau mondial pour limiter le réchauffement à 1,5 °C. Une partie de cet engagement consiste à travailler en partenariat avec les entités émettrices telles que votre entreprise sur vos objectifs de décarbonisation et vos plans stratégiques pour réduire les émissions de GES dans l'économie réelle. »

Jon Ennis, Vice-président, Recherche en investissements

Source : équipe des placements à revenu fixe de Mackenzie; les interventions vont des demandes de renseignements sur les questions d'ESG aux demandes d'action de la part de l'entreprise sur des questions spécifiques.



ÉTUDE DE CAS THE RHINO BOND

L'équipe des placements à revenu fixe a participé en tant que principaux co-investisseurs au Wildlife Conservation Bond (WCB), parfois appelé Rhino Bond. L'obligation à 5 ans d'un montant de 150 millions de dollars américains, qui arrivera à échéance en mars 2027, comprend un paiement de rendement potentiel financé par le Fonds pour l'environnement mondial (FEM). Il s'agit d'un investissement historique – le premier du genre à lier les développements dans le domaine de la biodiversité et de la gérance aux rendements des investisseurs axés sur l'impact – qui a été souligné lors du sommet COP 15 à Montréal.

La WCB contribuera à la protection et à l'augmentation des populations de rhinocéros noirs dans l'Addo Elephant National Park (AENP) et la Great Fish River Nature Reserve (GFRNR) – deux zones protégées d'Afrique du Sud – tout en apportant des avantages environnementaux et sociaux aux communautés locales.

L'obligation contient un mécanisme de financement qui encourage les investisseurs proportionnellement à la réussite du projet, grâce à un partenariat avec une organisation internationale de financement de projets liés au climat, le Fonds pour l'environnement mondial. Après des recherches, un engagement et une collaboration considérables, l'équipe des placements à revenu fixe a été ravie de participer à des initiatives de financement aussi innovantes et souhaite continuer à collaborer avec les émetteurs en 2023 pour fournir des investissements axés sur l'impact.

ODD pertinents des Nations unies



La première émission d'obligations de Wildlife Conservation Bond constitue une étape importante dans le développement continu d'investissements ciblés à impact direct, et Mackenzie est fière d'avoir joué un rôle dans son lancement. Des initiatives comme celle-ci nous permettent d'offrir aux Canadiens encore plus de possibilités de mieux adapter leurs investissements à leurs valeurs et de faire du bien tout en obtenant de bons résultats. »

Konstantin Boehmer, VPP, Cochef de l'équipe des placements à revenu analyses macroéconomiques mondiales, Gestionnaire de portefeuille



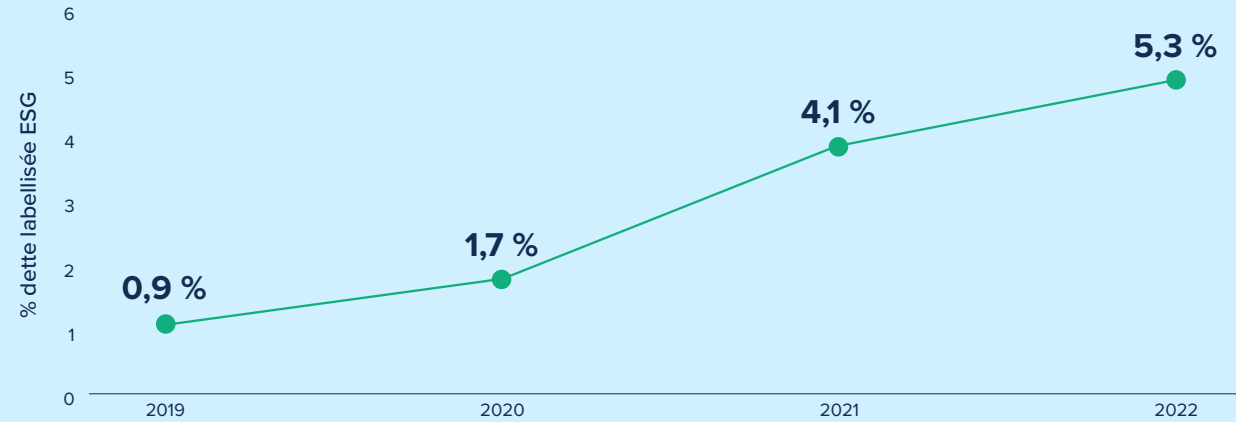


Résumé des obligations labellisées ESG

L'équipe des placements à revenu fixe continue d'augmenter son allocation à la dette labellisée ESG ou aux obligations garanties par les revenus.



% DE DETTE LABELLIÉE ESG (AUGMENTATION DE L'ALLOCATION DE DETTE LABELLIÉE ESG DE PLUS DE 300 MILLIONS DE DOLLARS)



DETTE LABELLIÉE ESG (MILLIONS)

	2019	2020	2021	2022
Obligations vertes	292 \$	709 \$	1 630 \$	1 994 \$
Obligations durables	60	118	421	450
Obligations sociales	26	0	85	77
Obligations de transition	0	0	12	12
Obligations / prêts liés au développement durable	0	9	364	314
Total de la dette labellisée ESG	378 \$	836 \$	2 512 \$	2 847 \$
Dette labellisée ESG comme % d'actifs à revenu fixe gérés	0,9 %	1,7 %	4,1 %	5,3 %



Équipe Mackenzie Greenchip

L'équipe offre

Thème durable :

Fonds mondial toutes capitalisations de l'environnement Mackenzie Greenchip, Fonds mondial équilibré de l'environnement Mackenzie Greenchip

L'ÉQUIPE DE COLLABORATEURS



John A. Cook, CIM

Vice-président principal, Gestionnaire de portefeuille et engagement des investisseurs, Cochef d'équipe



Gregory Payne, PhD, CFA

Vice-président principal, Gestionnaire de portefeuille, Cochef d'équipe



Jonathan Prestwich

Analyste en placement



Elise McDonald

Analyste en placement

Chez Mackenzie Greenchip, nous nous concentrons exclusivement sur les entreprises dont les revenus sont générés par la vente de produits et de services axés sur l'environnement.

Le triptyque qui sous-tend notre thèse d'investissement – changements démographiques, rareté des ressources et dégradation de l'environnement – a franchi des étapes clés en 2022. À la fin de l'année, la population mondiale avait dépassé les huit milliards de personnes; plusieurs ressources clés, dont le pétrole, ont atteint des niveaux de prix historiques; et selon les Nations Unies, les émissions mondiales de CO₂ ont dépassé les 37,5 milliards de tonnes, soit le niveau le plus élevé jamais enregistré. La valeur des solutions climatiques, en particulier des entreprises dans lesquelles nous investissons, n'a jamais été aussi bonne.

En dépit d'une forte instabilité géopolitique et des incertitudes macroéconomiques qui en découlent, notre approche en matière d'investissement est restée stable tout au long de l'année. Les rendements absolus et relatifs des investissements indiquent que notre approche de la valeur dans cet espace de croissance continue de fonctionner. À la fin de l'année, nous avons atteint 2,5 milliards de dollars d'actifs gérés. Et quoi qu'il arrive en 2023, nous demeurons convaincus que c'est là que les capitaux comptent.

Investir dans l'innovation environnementale

Nous avons continué à privilégier l'énergie solaire plutôt que l'énergie éolienne tout au long de 2022, et ce pour plusieurs raisons. En général, la production d'énergie solaire est plus prévisible que celle de l'énergie éolienne; l'équipement est plus facile et plus rapide à installer; et les coûts d'équipement, exprimés en pourcentage du développement global, sont beaucoup moins élevés que ceux de l'énergie éolienne.

Les engrais restent nécessaires pour nourrir la population mondiale croissante et constituent un élément essentiel de nos allocations dans le cadre de l'agriculture durable. Nous avons investi dans [OCI Global](#), une société d'engrais des Pays-Bas qui produit divers engrais azotés pour augmenter le rendement des cultures et qui s'est engagée à développer des produits innovants et durables, tels que l'ammoniac vert, en rendant les processus de fabrication plus efficaces.

Les industries sidérurgiques et métallurgiques comptent parmi les industries les plus émettrices au monde. L'une des meilleures façons de décarboniser l'acier est d'utiliser la ferraille dans des fours électriques à arc (FEA) alimentés à l'électricité. Il en résulte, en moyenne, un cinquième des émissions d'un haut fourneau traditionnel. L'un de nos investissements dans ce domaine, [Sims Limited](#) exploite des centres de collecte de déchets de recyclage dans le monde entier, où ils collectent, se procurent et transforment les déchets métalliques en métaux ferreux et non ferreux. Les matériaux ferreux sont envoyés aux opérateurs de FEA pour produire de l'acier neuf à partir de matériaux recyclés, et les matériaux non ferreux sont utilisés dans des applications telles que l'aluminium recyclé.

LA CONTRIBUTION AU FONDS MONDIAL TOUTES CAPITALISATIONS DE L'ENVIRONNEMENT GREENCHIP POUR 2022*

Conformément à son objectif d'investissement, notre stratégie phare a continué à réaliser un plus grand impact que l'indice de référence dans les domaines du développement durable et de l'environnement. Cela signifie que les investisseurs et les conseillers sont assurés que leur argent est alloué à des entreprises qui soutiennent l'économie environnementale par rapport à l'indice de référence.

	Greenchip	Indice de référence (Solactive)
Participation à la solution à impact durable ¹	68,64 %	12,37 %
Participation aux solutions à impact environnemental ²	64,66 %	4,66 %

* Au 30 septembre 2022 et source : Gestionnaire ESG de MSCI.

Indice de référence : Solactive GBS Dev Mkts Lrg & Mid Cap

1 Le pourcentage de la valeur de marché du fonds exposé à des entreprises qui génèrent des revenus à partir de biens et de services à impact durable. En outre, les revenus des solutions à impact durable provenant d'entreprises ayant des externalités négatives sont exclus. Les externalités négatives font référence aux controverses ESG ayant une note de 2 ou moins, aux évaluations ESG de CCC et B, à la participation directe à des pratiques de prêt à des conditions abusives, à la participation liée à des armes controversées, à plus de 5 % de revenus provenant d'armes à feu conventionnelles et à plus de 10 % de revenus provenant de la production d'alcool ou de tabac.

2 Le pourcentage de la valeur de marché du fonds exposé à des entreprises qui génèrent des revenus à partir de biens et de services à impacts environnementaux. En outre, les revenus liés aux impacts environnementaux provenant d'entreprises ayant des externalités négatives sont exclus. Les externalités négatives font référence aux controverses ESG ayant une note de 2 ou moins, aux évaluations ESG de CCC et B, à la participation directe à des pratiques de prêt à des conditions abusives, à la participation liée à des armes controversées, à plus de 5 % de revenus provenant d'armes à feu controversées et à plus de 10 % de revenus provenant de la production d'alcool ou de tabac.



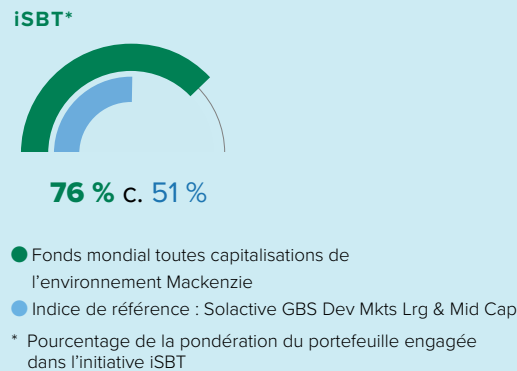
LA CONTRIBUTION DU FONDS MONDIAL TOUTES CAPITALISATIONS DE L'ENVIRONNEMENT MACKENZIE GREENCHIP AUX ODD*

La stratégie phare contribue positivement aux ODD axés sur l'environnement, avec des villes et des communautés durables, dont la contribution est supérieure de plus de 300 % à l'indice de référence.

Objectifs de développement durable des Nations Unies		Greenchip	Indice de référence (Solactive)	% surperformance par rapport à l'indice de référence
ODD 11	Des villes et des collectivités durables	13 %	3 %	367 %
ODD 09	Industrie, innovation et infrastructure	26 %	10 %	170 %
ODD 06	Eau propre et assainissement	27 %	14 %	95 %
ODD 12	Consommation et production responsables	29 %	22 %	33 %
ODD 08	Travail décent et croissance économique	40 %	34 %	17 %

* Au 31 décembre 2022 et source : Gestionnaire ESG de MSCI
Indice de référence : Solactive GBS Dev Mkts Lrg & Mid Cap

La majorité des entreprises du fonds se sont engagées dans l'initiative Science Based Targets (iSBT), ce qui signifie que les entreprises sont en train de décarboniser leurs activités, tout en offrant des produits et des services nécessaires à l'économie de l'environnement.



ÉTUDE DE CAS DÉPLOIEMENT EFFICACE ET NÉCESSAIRE DES CAPITAUX

En 2022, nous avons investi dans [OCI Global](#) (Pays-Bas), producteur et distributeur de produits à base d'hydrogène fournissant des engrais, des carburants et des matières premières à des clients des secteurs de l'agriculture, des transports et de l'industrie dans le monde entier. Les engrais restent nécessaires pour nourrir la population mondiale croissante et constituent un élément essentiel de nos allocations dans le cadre de l'agriculture durable.

Sans engrais, les rendements des cultures diminueraient et des quantités considérables de terres forestières devraient être converties en terres agricoles pour maintenir notre niveau actuel de production alimentaire. De plus, avec la diminution des exportations alimentaires de la Russie, du Belarus et de l'Ukraine, il est essentiel pour les exploitations agricoles d'autres régions du monde de maintenir, voire d'augmenter, leurs rendements, les engrais jouant un rôle clé à cet égard.

OCI privilégie les pratiques durables et développe des produits permettant de réduire l'intensité en ressources de ses activités et de fabriquer des processus plus respectueux de l'environnement. Le gaz naturel est le principal coût intrant de sa production d'engrais, et l'entreprise a été en mesure de tirer parti des coûts inférieurs du gaz naturel grâce à son réseau mondial d'opérations de fabrication efficaces. L'entreprise améliore l'efficacité de ses usines existantes et vise à réduire la quantité de gaz naturel par tonne de production. En outre, ils élaborent des plans pour produire de l'ammoniac vert en utilisant de l'hydrogène vert comme source d'énergie au lieu du gaz naturel.

Les prix élevés des engrais azotés en 2022 ont permis à de nombreuses entreprises d'engrais, dont OCI, de réaliser des bénéfices et des flux de trésorerie importants. Nous pensons que les prix resteront structurellement plus élevés plus longtemps que ne le prévoit le marché, ce qui se traduira par des flux de trésorerie plus élevés sous-évalués.



Équipe Mackenzie Betterworld

L'équipe offre

Solutions durables de base :

Fonds d'actions mondiales Mackenzie Betterworld, Fonds d'actions canadiennes Mackenzie Betterworld

COLLABORATEUR AU SEIN DE L'ÉQUIPE



Andrew Simpson, CFA

VPP, Gestionnaire de portefeuille, Chef d'équipe



L'équipe Mackenzie Betterworld mène des analyses ESG afin d'identifier les entreprises les mieux adaptées à un avenir durable. Les facteurs ESG ne constituent pas un processus instantané. Il s'agit d'une priorité constante qui oriente la constitution des portefeuilles. »

Andrew Simpson, VPP, Gestionnaire de portefeuille, Chef d'équipe

L'équipe Mackenzie Betterworld investit dans des entreprises qui ont un impact positif sur les gens et la planète. Nos stratégies canadiennes et mondiales combinent une analyse ESG rigoureuse et exclusive avec une sélection fondamentale et ascendante des actions, afin que les investisseurs puissent aligner leurs investissements sur leurs valeurs de développement durable tout en obtenant des rendements concurrentiels.

Notre engagement à l'égard de la sensibilisation garantit que nous nous intervenons de manière proactive auprès des entreprises de notre portefeuille afin d'identifier les risques et les possibilités de faire progresser le développement durable dans l'ensemble de leurs activités. Nous travaillons en étroite collaboration avec le Centre d'excellence du développement durable de Mackenzie pour appuyer notre processus d'investissement.

Malgré les turbulences des marchés en 2022, l'équipe de Mackenzie Betterworld a maintenu sa conviction que les stratégies d'investissement durable continueront à ajouter de la valeur au cours d'un cycle de marché. La guerre en Ukraine a renforcé les préoccupations relatives à l'accessibilité de l'énergie et à l'examen des stratégies nationales de sécurité énergétique qui intègrent le risque climatique. L'équipe de Mackenzie Betterworld alloue des capitaux pour répondre à ces préoccupations constantes.

Qu'est-ce qui distingue Mackenzie Betterworld? Il s'agit de détenir des entreprises qui ont un impact positif sur les gens et la planète et dont les activités contribuent à la réalisation des objectifs de développement durable des Nations Unies. L'équipe manifeste son engagement à gérer le risque climatique avec des portefeuilles qui affichent des niveaux d'intensité carbone favorables par rapport à leurs indices de référence. L'équipe continue de promouvoir l'égalité des sexes et des ethnies, car elle est convaincue que la diversité permet de prendre de meilleures décisions.

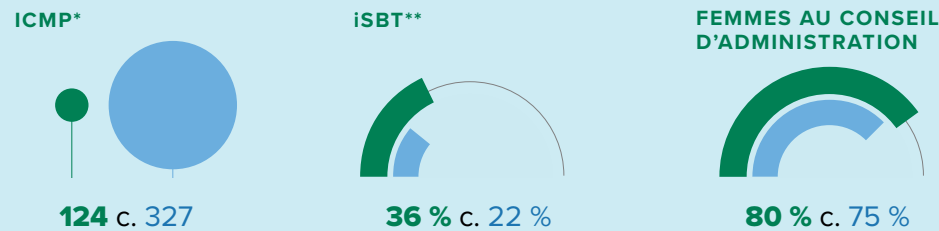
En 2022, l'équipe de Mackenzie Betterworld est intervenue auprès de 97 entreprises dans le cadre d'environ 400 interactions. Nous sommes heureux de présenter des exemples de résultats positifs de nos interventions.



Caractéristiques des fonds Betterworld liées au développement durable

Le Fonds d'actions canadiennes Mackenzie Betterworld vise à offrir aux clients de meilleurs résultats en matière de développement durable, par rapport à son indice de référence, grâce à une intensité carbone nettement plus faible, ce qui signifie que le fonds est moins exposé au risque lié à la transition climatique.

- Fonds d'actions canadiennes Mackenzie Betterworld
- Indice de référence : S&P/TSX Composite
- * Intensité carbone moyenne pondérée (teqCO₂/M \$US)
- ** Pourcentage de la pondération du portefeuille engagée dans l'ISBT



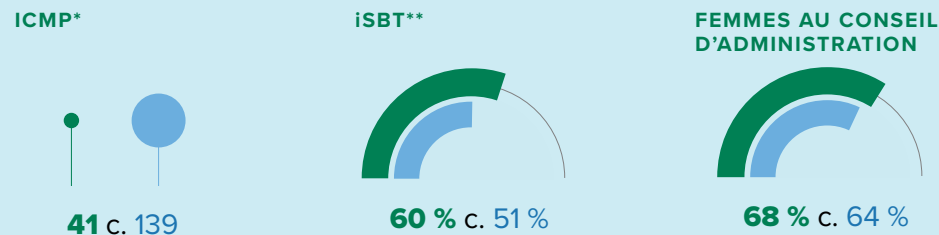
GRAVES CONTROVERSES 0 % c. 0 %

Conforme aux trois principaux ODD, comparativement à l'indice de référence



Le Fonds d'actions mondiales Mackenzie Betterworld vise à offrir aux clients de meilleurs résultats en matière de développement durable, par rapport à son indice de référence, grâce à un pourcentage plus élevé d'entreprises engagées à l'égard de l'ISBT, ce qui signifie que les entreprises du fonds gèrent leurs risques liés au climat.

- Fonds d'actions mondiales Mackenzie Betterworld
- Indice de référence : Solactive GBS Dev Mkts Lrg & Mid Cap
- * Intensité carbone moyenne pondérée (teqCO₂/M \$US)
- ** Pourcentage de la pondération du portefeuille engagée dans l'ISBT



GRAVES CONTROVERSES 0% c. 1%

Conforme aux trois principaux ODD, comparativement à l'indice de référence



CINQ PRIORITÉS D'INTERVENTION POUR BETTERWORLD

- Diversité des sexes
- Diversité raciale
- Nourrir les populations futures
- Droits de la personne dans la chaîne d'approvisionnement
- Action pour le climat

ÉTUDE DE CAS AMÉLIORER LA COMMUNICATION D'INFORMATION SUR LE CLIMAT

Cargojet offre des services de fret aérien rapides grâce à un réseau de liaisons vers les principales villes d'Amérique du Nord, ainsi qu'un service de nuit entre les principales villes du Canada. Parmi ses principaux clients figurent Amazon, UPS, DHL et Postes Canada. Dans le cadre de nos interventions auprès la direction des entreprises, nous les encourageons à divulguer leurs émissions de carbone, à fixer des objectifs de réduction fondés sur des données scientifiques et à lier les émissions de gaz à effet de serre à la rémunération des cadres.

Nous avons eu le plaisir de recevoir une notification de Cargojet au quatrième trimestre 2022, qui a remercié l'équipe de Betterworld pour ses encouragements et nous a informés que la mise en œuvre de nos recommandations était en bonne voie. Cargojet participe à l'initiative Science Based Targets et dispose de 24 mois pour achever le processus de certification (ce qui lui permettra de se conformer à l'Accord de Paris et de limiter le réchauffement climatique à 1,5 °C). L'entreprise a également publié ses émissions de CO₂ dans le cadre du Carbon Disclosure Project (CDP), et le Conseil d'administration envisage de lier les mesures ESG à la rémunération des cadres.



Équipe Mackenzie Bluewater

L'équipe offre

ESG intégrés :

Toutes les stratégies intègrent des facteurs ESG importants, y compris le tout nouveau Fonds de croissance nouvelle génération Mackenzie Bluewater

L'ÉQUIPE DE COLLABORATEURS



Shah Khan, MBA, CFA
Vice-président, Gestionnaire de portefeuille



Dave Taylor, CFA
Vice-président, Gestionnaire de portefeuille



Tyler Hewlett, CFA
Vice-président, Gestionnaire de portefeuille

Chez Mackenzie Bluewater, nous adoptons une vision macroéconomique globale de l'économie mondiale afin d'identifier les risques et les possibilités à long terme. Cela a conduit à des perspectives d'avenir sur des sujets tels que le remplacement des combustibles fossiles par des énergies de remplacement, ouvrant ainsi la voie à l'identification de futures possibilités d'investissement et à l'évitement des secteurs présentant un risque structurel.

La gestion du risque climatique est l'un des domaines dans lesquels nous avons affiné nos processus en 2022. À bien des égards, elle a toujours été intégrée à notre processus lorsque nous envisageons des modifications à long terme telles que la transition verte et les risques et possibilités qui en découlent. Mais grâce à la normalisation des données ESG et à l'amélioration des rapports des entreprises, nous pouvons examiner les données sur les émissions provenant de sources tierces afin de comprendre pleinement l'empreinte carbone de toute entreprise.

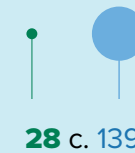
Notre équipe adopte deux approches : la première est une approche descendante, dans laquelle nous recherchons des modifications à long terme dans l'économie, comme la transition verte, et examinons les risques et les possibilités.

La deuxième est notre approche ascendante, dans laquelle nous analysons les titres de notre portefeuille ainsi que leur empreinte carbone et leurs émissions. Nous identifions les principaux émetteurs dans notre portefeuille et nous intervenons auprès de ces entreprises pour nous assurer qu'un plan crédible est en place pour atteindre leurs objectifs en matière de climat.

À notre avis, la transition énergétique sera le thème d'investissement clé de la présente décennie. Elle devrait favoriser la croissance des revenus, des bénéfices et des flux de trésorerie, ce qui devrait entraîner une surperformance dans des secteurs et des entreprises spécifiques. Les industries liées aux véhicules électriques, ou plus largement à l'électrification, devraient connaître une croissance exceptionnelle au cours de la présente décennie.

En outre, en 2022, nous avons lancé le Fonds de croissance nouvelle génération Mackenzie Bluewater, qui recherche des entreprises qui utiliseront l'innovation pour créer un avantage concurrentiel à long terme en matière de croissance.

ICMP*



28 c. 139

iSBT**



60 % c. 51 %

FEMMES AU CONSEIL D'ADMINISTRATION



67 % c. 64 %

GRAVES CONTROVERSES : 0 % c. 1 %

● Fonds de croissance nouvelle génération Mackenzie Bluewater

● Indice de référence : Solactive GBS Dev Mkts Lrg & Mid Cap

* Intensité carbone moyenne pondérée (teqCO₂/M \$US)

** Pourcentage de la pondération du portefeuille engagée dans l'iSBT

ÉTUDE DE CAS

ACCORDER LA PRIORITÉ AUX FINANCES ET AU DÉVELOPPEMENT DURABLE

Les données ESG nous ont aidés à déterminer les domaines importants d'amélioration financière potentielle dans les activités d'ON Semiconductor (onsemi).

L'entreprise américaine a acquis une réputation mondiale en matière de conception de semi-conducteurs intelligents et devrait bénéficier dans une large mesure de la transition vers l'électrification des véhicules et l'automatisation industrielle au cours de la prochaine décennie. Son orientation technologique actuelle vers une conception de semi-conducteurs supérieure à la concurrence pourrait mener à une expansion considérable des revenus et des marges.

Bien qu'onsemi soit réputée pour ses normes ESG élevées – récemment reconnue comme l'une des entreprises les plus éthiques au monde pour la septième année consécutive par Ethisphere^{MD}* –, l'équipe de Bluewater a estimé, après un examen approfondi, qu'il existait également une marge considérable d'amélioration financière au sein de l'entreprise.

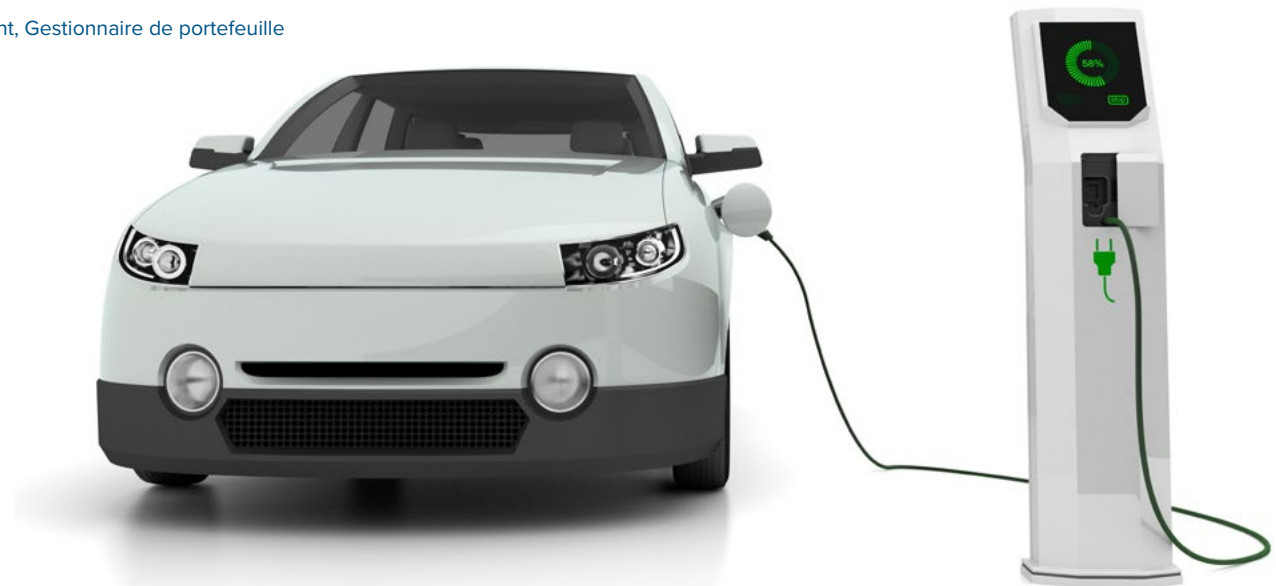
La nouvelle équipe de direction s'oriente vers un modèle peu capitalistique et se concentre sur les domaines dans lesquels onsemi dispose d'avantages concurrentiels évidents. Cette nouvelle stratégie a déjà permis d'augmenter les marges bénéficiaires et de renforcer considérablement le flux de trésorerie disponible, et nous pensons qu'il est encore possible d'améliorer davantage la situation au fil du temps.

* Ethisphere^{MD} est un chef de file mondial dans la définition et la promotion des normes de pratiques commerciales éthiques qui alimentent le caractère des entreprises, la confiance du marché et le succès commercial. L'évaluation des entreprises les plus éthiques du monde comprend plus de 200 questions sur la culture, les pratiques environnementales et sociales, les activités d'éthique et de conformité, la gouvernance, la diversité et les initiatives visant à soutenir une chaîne de valeur solide.



Notre objectif est d'identifier les entreprises capables d'accroître durablement leur flux de trésorerie disponible à des taux supérieurs à la moyenne sur l'ensemble d'un cycle. Selon nous, les facteurs ESG importants peuvent avoir un impact à la fois sur le rendement financier d'une entreprise et sur son évaluation sur le marché. »

Tyler Hewlett, Vice-président, Gestionnaire de portefeuille





Équipe des stratégies multi-actifs Mackenzie

L'équipe offre

ESG intégrés :
la majorité des stratégies intègrent des facteurs ESG importants

L'ÉQUIPE DE COLLABORATEURS



Nelson Arruda, MFin, MSc, CFA
Vice-président principal,
Gestionnaire de portefeuille,
Chef d'équipe



Lawrence (Larry) Llaguno, MBA, MSc, CFA, CAIA
Vice-président, Gestionnaire de portefeuille

L'équipe des stratégies multi-actifs gère des portefeuilles qui combinent plusieurs classes d'actifs et stratégies traditionnelles et de remplacement grâce à une expertise pluridisciplinaire pour atteindre les objectifs d'investissement de nos portefeuilles.

Nous utilisons une approche globale du portefeuille, qui met l'accent sur la compréhension des possibilités de rendement élevé des investissements ainsi que sur les risques de nos investissements et sur la façon dont ces risques interagissent avec d'autres investissements au sein d'un portefeuille.

Les facteurs ESG importants sont intégrés dans nos processus et nos portefeuilles de plusieurs manières afin de gérer au mieux notre exposition. Cela comprend à la fois les niveaux de chaque exploitation et une vue agrégée des facteurs ESG au niveau supérieur du portefeuille.

Un exemple d'intégration et de recherche ESG se trouve dans nos stratégies d'actions actives. Nous sommes continuellement à la recherche de nouvelles idées et de nouveaux ensembles de données à explorer pour trouver des signaux qui peuvent prédire le risque et le rendement. Actuellement, notre processus de construction de portefeuille comprend des mesures des facteurs climatiques et ESG, ainsi qu'un suivi de l'orientation des risques ESG des entreprises.

Nous pensons que des processus systématiques sont importants pour une intégration réussie et, en 2022, nous avons amélioré l'intégration de plusieurs facteurs ESG dans notre processus d'investissement qui couvre les fonds gérés par notre équipe.

La plupart des solutions que nous gérons contiennent des centaines d'actions et de titres à revenu fixe d'actions et de titres à revenu fixe par le biais de fonds communs de placement sous-jacents, de FNB et d'autres instruments. Pour gérer cela efficacement, l'une de nos priorités en 2022 a été d'améliorer notre capacité à agréger les facteurs ESG au niveau du fonds afin d'avoir une vision holistique du profil du fonds et d'ajouter des mesures supplémentaires, telles que les objectifs de développement durable (ODD) et les données relatives aux cibles fondées sur la science.

En 2022, nous avons continué à régulariser et à documenter notre cadre d'intégration ESG. Cela a nécessité une recherche importante sur la constitution des portefeuilles afin de comprendre les fourchettes applicables pour nos expositions à des mesures significatives, notamment l'intensité carbone, les notes de risque ESG et les tendances relatives aux notes ESG.

Dans le cadre de son travail avec le Centre d'excellence du développement durable, notre équipe a participé à l'intégration et à l'analyse de nombreux ensembles de données destinés à être utilisés dans le cadre ESG exclusif de Mackenzie. Ces travaux constituent une riche source de données et d'informations pour notre filière de recherche ESG.



Au cours de l'année 2022, l'équipe des stratégies multi-actifs a contribué au projet sur les perspectives ESG de Mackenzie afin d'élaborer un cadre ESG exclusif pour toutes les équipes d'investissement. Les membres de notre équipe font partie de l'équipe centrale du projet ainsi que du comité directeur. Nous tirons parti de notre expertise quantitative et de notre vaste expérience en matière d'élaboration de signaux systématiques pour orienter les aspects de ce projet liés à la science des données. Un accent particulier a été mis sur la façon dont nous pouvons transformer et combiner les nombreuses variables ESG en une note exclusive claire et pertinente. »

Larry Llaguno, Vice-président, Gestionnaire de portefeuille



Équipe des actions nord-américaines Mackenzie

L'équipe offre

ESG intégrés :

la majorité des stratégies intègrent des facteurs ESG importants

L'ÉQUIPE DE COLLABORATEURS



William Aldridge, MBA, CFA

Vice-président principal, Gestionnaire de portefeuille, Cochef d'équipe



Dean Highmoor

Vice-président adjoint, Recherche en placement

L'équipe des actions nord-américaines se consacre à l'investissement dans des actions d'entreprises de qualité à des prix inférieurs à notre évaluation de la valeur intrinsèque. Un élément clé de notre processus d'investissement consiste à investir dans des entreprises dont le rendement attendu est attrayant par rapport aux risques.

Notre analyse tient compte des facteurs ESG. Notre processus d'intégration ESG comprend trois parties : l'identification des risques ESG, l'intervention, l'analyse et la recommandation d'investissement.

En 2022, nous avons mis l'accent sur la collaboration avec le secteur de l'énergie, qui est l'un des principaux responsables des émissions de gaz à effet de serre (GES) et de leurs effets sur le changement climatique. Le secteur est donc exposé à une réglementation gouvernementale croissante, à une baisse de la demande de combustibles fossiles et à des actifs échoués à des valeurs extrêmement basses – autant d'éléments susceptibles d'exercer un impact sur la juste valeur des entreprises du secteur de l'énergie au sein de nos portefeuilles.

Nous intervenons auprès des équipes de direction des entreprises et, si possible, de leurs conseils d'administration pour comprendre les risques ESG importants et les mesures prises, le cas échéant, pour atténuer ces risques. En outre, ces réunions sont l'occasion de préconiser des actions qui, à notre avis, amélioreront le rendement de l'entreprise ou réduiront les risques potentiels.

Une fois que nous avons identifié et évalué les risques ESG importants, l'étape suivante consiste à intégrer nos conclusions dans notre recommandation et juste valeur pour l'entreprise. Les risques ESG importants ne constituent qu'un des nombreux facteurs que nous prenons en compte lors de l'évaluation d'un investissement potentiel. Nous pouvons recommander une entreprise dont le rendement ESG est médiocre, si nous estimons qu'il existe une marge de sécurité convaincante par rapport à notre évaluation et une voie pour résoudre les risques ESG importants. Une amélioration du profil de risque ESG peut conduire les investisseurs à accorder à une entreprise une évaluation plus élevée.



Nous investissons dans des entreprises qui comprennent l'importance fondamentale de la gestion de toutes les parties prenantes. Le maintien de l'acceptabilité sociale et le renforcement constant des relations avec les parties prenantes sont des éléments clés qui peuvent définir le succès d'une entreprise. »

William Aldridge, Vice-président principal, Gestionnaire de portefeuille, Cochef d'équipe



ÉTUDE DE CAS

APPUYER LE CHEMINEMENT VERS LA NEUTRALITÉ CARBONE

L'équipe des actions nord-américaines a dialogué avec Canadian Natural Resources Limited (Canada), l'un des plus grands producteurs indépendants d'énergie au monde. Fondée en 1989, l'entreprise exploite des gisements de pétrole brut et de gaz naturel dans l'ouest du Canada, notamment dans les sables bitumineux de l'Alberta, ainsi que des opérations de pêche hauturière en Afrique et dans la mer du Nord du Royaume-Uni.

Récemment, l'entreprise s'est engagée à réduire à zéro les émissions nettes de ses activités liées aux sables bitumineux d'ici 2050. Dans le cadre de cet effort, l'entreprise a formé la Pathways Alliance en 2021, aux côtés de cinq des plus grands producteurs canadiens de sables bitumineux, dans le but d'atteindre l'objectif de la neutralité carbone dans l'ensemble des activités liées aux sables bitumineux de l'Alliance d'ici 2050.

Lors de nos discussions avec Canadian Natural en 2022, nous avons appris que l'Alliance s'était fixé comme nouvel objectif de réduire collectivement les émissions annuelles de gaz à effet de serre (GES) des sables bitumineux de 22 millions de tonnes d'ici 2030 et qu'elle mettait au point une technologie de capture du carbone et des améliorations de l'efficacité pour suivre cet objectif en interne. Nous avons encouragé la direction à fixer un objectif de réduction absolue des émissions de GES pour l'ensemble du portefeuille, au-delà des activités liées aux sables bitumineux de l'entreprise.

Quelques mois plus tard, Tim McKay, président-directeur général de Canadian Natural Resources Limited, a annoncé le premier objectif absolu de Canadian Natural en matière d'émissions de GES pour les types 1 et 2, afin de réduire les émissions globales de GES de 40 % par rapport aux niveaux de 2020 d'ici 2035. Nous poursuivons notre dialogue avec la direction afin d'encourager la publication d'informations supplémentaires concernant la conformité de l'entreprise aux objectifs du gouvernement fédéral dans ce secteur, ainsi que le rythme de mise en place de la première phase du projet Pathways Alliance.





Équipe des actions quantitatives mondiales Mackenzie

L'équipe offre

ESG intégrés : stratégies à ESG intégrés

L'ÉQUIPE DE COLLABORATEURS



Arup Datta, MBA, CFA

Vice-président principal, Gestionnaire de portefeuille, Chef d'équipe



Haijie Chen, PhD, CFA

Vice-président, Gestionnaire de portefeuille

L'équipe des actions quantitatives mondiales pratique un style d'investissement de base qui utilise des idées fondamentales de manière disciplinée et consciente du risque pour générer de l'alpha (c'est-à-dire des rendements excédentaires par rapport à un indice de référence). Ce processus est mené à l'aide d'un modèle prédictif de sélection des titres développé par l'équipe.

L'équipe incorpore systématiquement une pondération de 5 à 12 % de facteurs ESG dans le modèle, estimant que cela permet de s'exposer à des entreprises présentant des caractéristiques ESG plus fortes – et les entreprises axées sur le développement durable possèdent généralement des caractéristiques de qualité favorables. Nous travaillons en étroite collaboration avec le Centre d'excellence du développement durable de Mackenzie afin de nous tenir au courant de l'évolution des données ESG et de nous conformer aux exigences des clients en matière de développement durable.

Malgré les turbulences de l'année 2022, notre modèle d'intégration ESG a résisté dans la plupart des grands secteurs d'investissement, dont l'énergie et la technologie. Cependant, la communication et la collecte de données de qualité restent difficiles, en particulier dans les marchés émergents. Toutefois, la priorité accordée par les investisseurs et les gouvernements a mené à une amélioration notable au cours des dernières années – une tendance positive que nous voyons s'accroître dans les années à venir.

En 2023, nous prévoyons de continuer à faire évoluer nos processus d'analyse, l'intégration ESG et notre modèle de sélection des titres, ainsi que de nous associer à de nouveaux fournisseurs de données tiers afin d'offrir encore plus de rendement à nos clients.

L'ÉQUIPE DES ACTIONS QUANTITATIVES MONDIALES SUIT UN PROCESSUS EN TROIS ÉTAPES POUR INTÉGRER LES FACTEURS ESG DANS SON PROCESSUS DE SÉLECTION DE TITRES TRÈS DISCIPLINÉ

1. Identification des facteurs

L'importance des facteurs ESG diffère d'un secteur à l'autre, c'est pourquoi l'équipe recueille des données ESG spécifiques au secteur auprès de sources tierces telles que S&P, Trucost et Bloomberg. L'équipe préfère ces fournisseurs de données – par opposition aux fournisseurs de notations ESG –, car ils offrent à la fois une large couverture mondiale et une granularité des données par entreprise.

2. Identification de l'alpha

Au cours du processus de recherche, l'équipe vérifie les facteurs ESG considérés comme fondamentalement importants pour chaque secteur. Les facteurs ESG identifiés pour fournir un alpha accru – sur la base de données historiques testées – sont intégrés dans le processus de sélection des actions.

3. Intégration systématique

Sur la base des conclusions tirées des données vérifiées, l'équipe intègre systématiquement ces facteurs ESG générateurs d'alpha dans son processus de sélection des actions. Cette approche permet de s'exposer à des entreprises présentant des caractéristiques ESG plus fortes que celles de leur secteur d'activité.



Impax Asset Management LLC

Sous-conseils

Investissement durable thématique :
FNB/Fonds mondial de leadership féminin Mackenzie

COLLABORATRICE AU SEIN DE L'ÉQUIPE



Christine Cappabianca, MSc
Vice-présidente, Gestionnaire
de portefeuille

Chez Mackenzie, nous sommes fiers de recruter des pionniers pour gérer les fonds d'investissement durable que nous offrons aux conseillers et aux investisseurs canadiens. Lorsque nous étions à la recherche d'une équipe pour gérer notre stratégie axée sur le sexe, Impax Asset Management LLC figurait en tête de notre liste. Il s'agit d'un gestionnaire d'actifs spécialisé, qui investit dans les opportunités découlant de la transition vers une économie mondiale plus durable, et qui possède une expertise dans le domaine de l'investissement du point de vue de l'égalité des sexes. Cette stratégie est arrivée sur le marché américain en 2006.

Impax a développé le Fonds mondial de leadership féminin Mackenzie en se basant sur une étude selon laquelle les entreprises présentant des niveaux plus élevés de diversité des sexes produisent de meilleurs résultats, qui peuvent comprendre des résultats financiers supérieurs et une gouvernance d'entreprise plus solide à long terme.

Son approche de la sélection des responsables pour le fonds met l'accent sur les entreprises où les femmes sont régulièrement représentées dans les postes de direction et qui cherchent à tirer parti de l'avantage de la diversité des sexes dans l'ensemble de leurs activités.

En 2022, l'entreprise a publié une compilation de recherches révolutionnaires, [The Business Case for Diversity: 2022 Update](#). (les arguments économiques en faveur de la diversité : La mise à jour de 2022). Préparé par Julie Gorte, Vice-présidente principale, Investissement durable et gestionnaire de portefeuille chez Impax, le rapport présente plusieurs conclusions qui confirment l'argument social et économique en faveur de la diversité. Ces conclusions sont les suivantes :

- La diversité apporte une valeur démontrable aux entreprises, aux investisseurs et à la société.
- Les marges bénéficiaires des entreprises qui se classent dans le tiers supérieur des mesures de diversité sont environ 20 % plus élevées l'année suivante que celles des entreprises qui se situent dans le tiers inférieur.
- Les entreprises plus diversifiées ont tendance à présenter des corrélations positives entre la diversité des sexes au sein du conseil d'administration et de la direction et le rendement de l'actif (RDA), le rendement des capitaux propres (RCP) , ainsi que les marges bénéficiaires brutes et nettes.

Nous pensons que les investisseurs qui tirent parti de la recherche actualisée seront mieux outillés pour trouver des investissements solides et résistants.



LES ENTREPRISES DU FONDS MONDIAL DE LEADERSHIP FÉMININ MACKENZIE C. LA MOYENNE MONDIALE

Critères par sexe	Fonds		Indice mondial MSCI	
	2021	2022	2021	2022
% de femmes parmi les cadres	35 %	38 %	24 %	25 %
% de femmes membres du conseil d'administration	42 %	43 %	32 %	33 %
Autres statistiques par sexe	Fonds : % des avoirs		Indice mondial MSCI : % des avoirs	
	2021	2022	2021	2022
Trois femmes ou plus membres des conseils d'administration	97 %	97 %	60 %	70 %
Trois femmes ou plus parmi les cadres supérieurs	75 %	80 %	39 %	46 %
Femmes PDG ou directrices des finances	39 %	41 %	17 %	20 %

* Données obtenues de l'équipe Gender Analytics d'Impax

ÉTUDE DE CAS

INTERVENTION À L'APPUI DE LA TRANSPARENCE

En mai 2022, Impax a rencontré des représentants de la Walt Disney Company pour faire le point sur son capital humain et ses efforts en matière d'équité, de diversité et d'inclusion au sein de l'entreprise depuis notre dernière intervention en 2021.

L'intervention a eu lieu après l'assemblée annuelle, au cours de laquelle une proposition d'actionnaire relative au rapport sur les écarts de rémunération a reçu le soutien de la majorité des actionnaires. (Cette question a également fait l'objet d'une proposition d'actionnaire parrainée par Impax en 2020, qu'Impax a retirée après que l'entreprise s'est engagée à publier des données sur l'égalité d'accès à l'emploi et à attribuer la responsabilité de l'équité sur le lieu de travail).

La réunion a permis de mieux comprendre la motivation des employés, l'approche de l'entreprise en ce qui concerne le retour au bureau après la pandémie de COVID et les difficultés liées à la gestion d'une main-d'œuvre nombreuse et diversifiée. Impax a formulé des commentaires sur les nouvelles informations publiées au cours de la dernière année et sur les aspects à prendre en compte pour les prochaines divulgations.

En septembre 2022, Disney a publié pour la première fois ses données salariales ajustées par race et par sexe. Son analyse a révélé que les femmes sont payées presque autant que les hommes, et que les travailleurs asiatiques, noirs et hispaniques sont tous payés pratiquement autant que les travailleurs caucasiens. L'entreprise s'est également engagée à fournir des informations supplémentaires au fil du temps, notamment en ce qui concerne les données salariales non ajustées.





Gérance et bonne gouvernance

Diriger au moyen d'une approche d'intervention et d'actionnariat actifs

En tant que gestionnaires de capitaux, nous nous efforçons d'agir de manière responsable et encourageons les entreprises dans lesquelles nous investissons à faire de même. Nous pensons que, pour être efficaces, la gérance et la bonne gouvernance doivent être axées à la fois sur l'ensemble de l'entreprise et sur les portefeuilles.



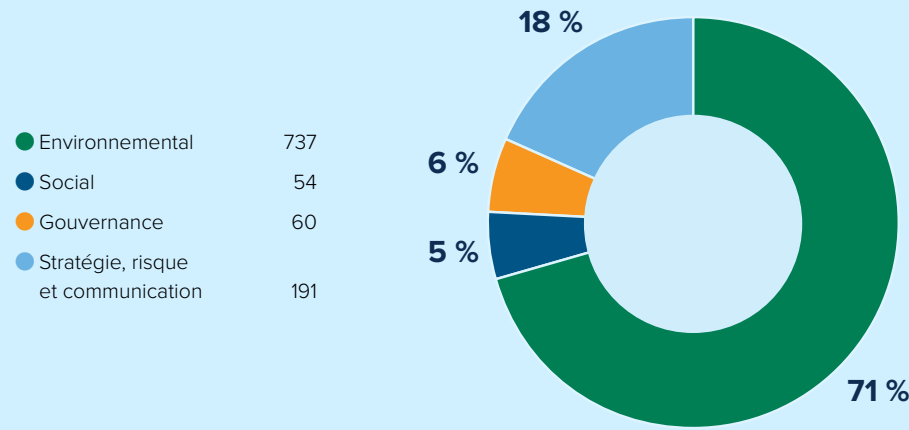
Nos efforts sont axés sur les risques importants au niveau de l'entreprise (tels que la surveillance insuffisante du conseil d'administration, l'absence de politiques sur la diversité ou les violation de la cybersécurité) et les risques systémiques (tels que la perte de biodiversité, le risque de changement climatique et les risques liés à la chaîne d'approvisionnement). Des interactions régulières avec les entreprises détenues dans les fonds de Mackenzie permettent de veiller à ce que nous partageons nos points de vue et nos attentes avec les entreprises. L'actionnariat actif est une occasion pour nos équipes de placement d'exprimer les risques et les possibilités qu'elles souhaiteraient voir les entreprises aborder.

Notre approche de la géance comprend les points suivants :

- **Interventions propres à une entreprise** – interventions auprès d'une entreprise sur les risques importants qui sont propres à une entreprise ou un portefeuille, généralement au sein d'une boutique d'investissement.
- **Interventions programmatiques** – interventions auprès des entreprises pour aborder un risque systémique ou une opportunité, généralement coordonnée comme une initiative à l'échelle de l'entreprise. En 2022, nous avons terminé nos interventions à l'échelle de l'entreprise avec notre partenaire Federated Hermes Equity Ownership Services (EOS).
- **Interventions en collaboration** – mener des interventions aux côtés d'autres investisseurs pour s'occuper des risques systémiques, qui comprennent actuellement Engagement climatique Canada et Climate Action 100+.
- **Vote par procuration** – lors des assemblées générales annuelles des entreprises détenues par les fonds Mackenzie, nous avons l'occasion de voter sur un certains sujets, notamment l'élection du conseil d'administration, la réélection du vérificateur et d'autres propositions de la direction et des actionnaires. Nous votons généralement en accord avec les lignes directrices ESG de Glass Lewis, sauf concernant ce qui est souligné dans les propres lignes directrices publiées par Mackenzie.

INTERVENTIONS DIRECTES DE MACKENZIE

En 2022, nos équipes de placement sont intervenues auprès d'un total de 369 entreprises dans le monde et ont abordé 1 042 sujets regroupés dans les thèmes suivants :



NOMBRE DE THÈMES D'INTERVENTION PAR SOUS-CATÉGORIE*

	Total
Stratégie commerciale	74
Émissions de gaz à effets de serre (GES)	234
Controverse ESG	25
Informations ESG	83
Stratégie de neutralité carbone	247
Objectifs d'émissions	203
Rémunération des cadres	19

NOMBRE D'ENTREPRISES UNIQUES QUI ONT FAIT L'OBJET D'UNE INTERVENTION PAR RÉGION

	Total
Afrique	2
Asie	31
Australie et Nouvelle-Zélande	5
Canada	132
Europe et Royaume-Uni	94
Amérique du Sud	10
États-Unis	95

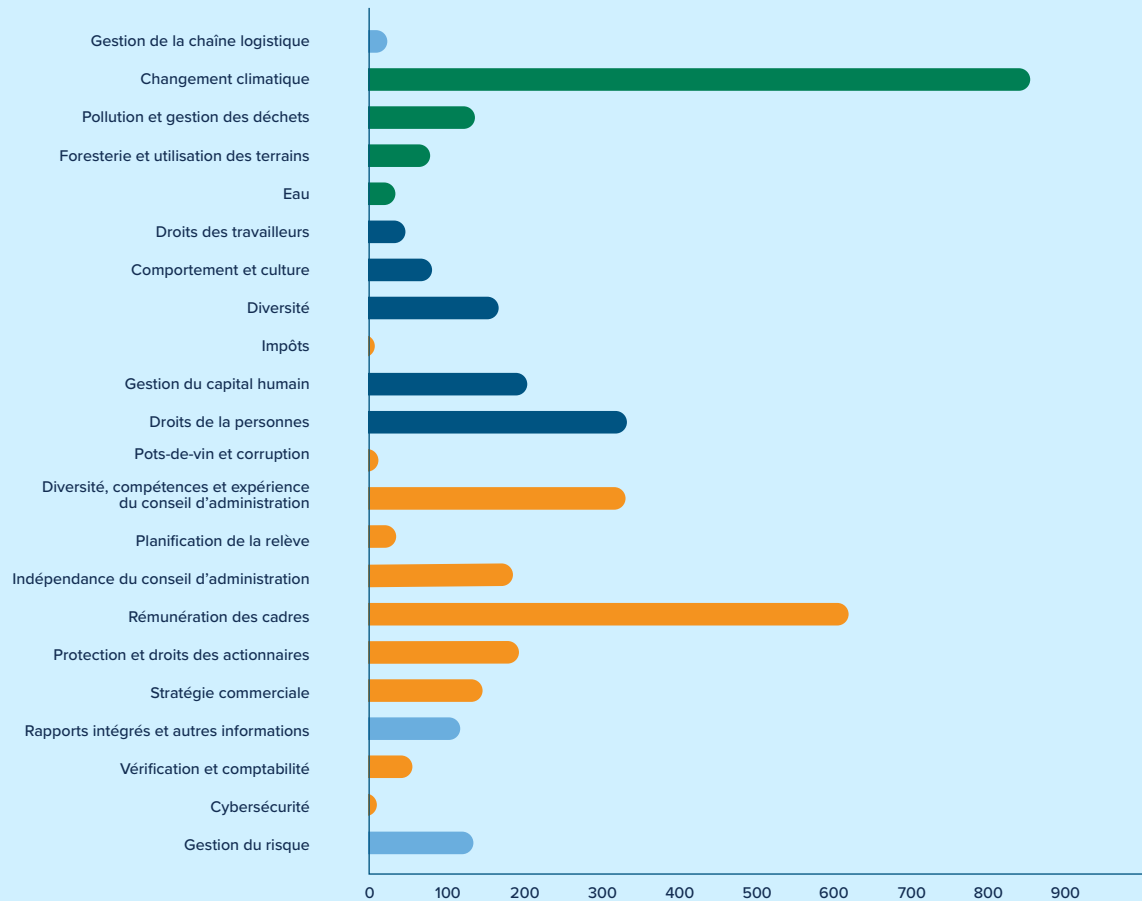
* Seuls les sujets les plus discutés sont indiqués. Les sous-catégories ne correspondent pas au nombre total de sujets d'intervention discutés au sein de l'entreprise.



INTERVENTIONS RÉALISÉES PAR NOTRE PARTENAIRE

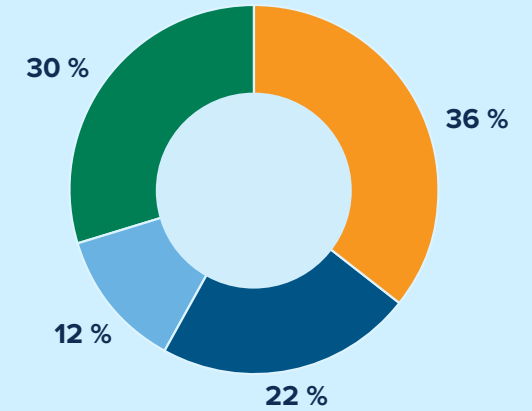
Nous complétons notre intervention interne par un partenariat avec un fournisseur de services de gérance de premier plan, Federated Hermes EOS. Cela étend notre portée et notre influence et améliore notre connaissance du marché. En 2022, Hermes est intervenu en notre nom auprès de 974 entreprises pour discuter de plus de 3 800 sujets. Ces sujets d'intervention sont répartis selon les thèmes suivants :

SOUS-THÈMES : NOMBRE D'INTERVENTIONS



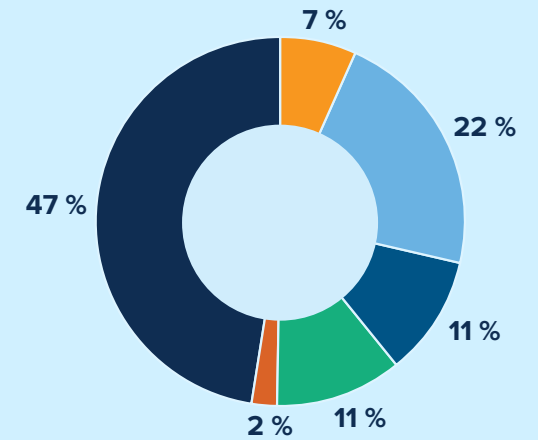
THÈMES DES INTERVENTIONS

● Environnemental	1 130
● Social et éthique	855
● Gouvernance	1 368
● Stratégie, risque et communication	467



INTERVENTIONS PAR RÉGION

● Royaume-Uni	264
● Europe	836
● Marchés émergents et en développement	403
● Asie développée	418
● Australie et Nouvelle-Zélande	93
● Amérique du Nord	1 806



Données au 17 février 2023



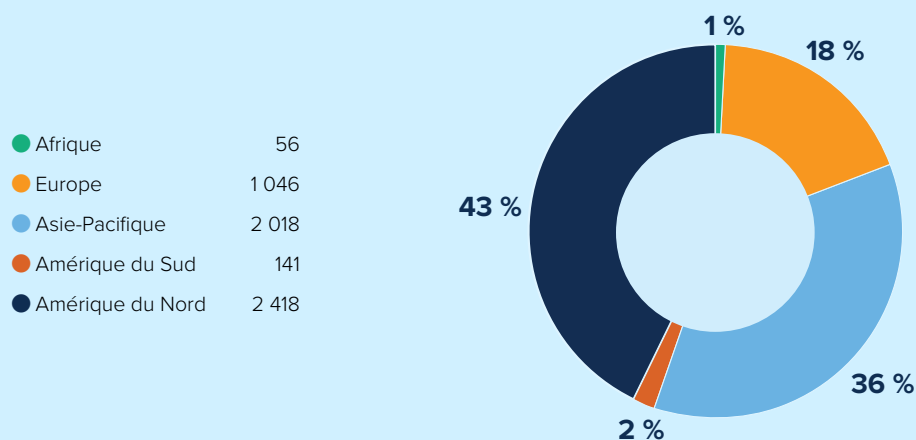
Vote par procuration à l'échelle de l'entreprise

Le vote par procuration est une composante importante de l'actionariat actif et de la bonne gouvernance. Conformément à nos responsabilités fiduciaires, nous votons par procuration dans l'intérêt supérieur des investisseurs, en tenant compte des risques importants liés aux facteurs ESG. Nous effectuons notre propre analyse, ce qui signifie que, parfois, nous ne votons pas en fonction des recommandations de la direction. Notre relevé de votes par procuration pour les fonds communs de placement et les FNB est accessible sur notre [site Web](#).

VOTES PAR PROCURATION 2022 DANS L'ENSEMBLE DE MACKENZIE

Nombre total d'assemblées votées	Total des votes par procuration	Votes avec la direction	Votes contre la direction	% de votes avec la direction	% de votes contre la direction
5 679	358 437	307 677	50 760	86 %	14 %

TOTAL DES VOTES PAR PROCURATION PAR RÉGION EN 2022



VOTES PAR PROCURATION SUR LES PROPOSITIONS D'ACTIONNAIRES EN 2022 PAR SUJET

Sujet	Total des propositions votées	% en faveur
Rémunération	945	26,30 %
Sociaux	6 547	40,90 %
Environnemental	3 073	49,10 %
Gouvernance	5 564	29,60 %
Divers	688	61,90 %

Action climat : Investir dans une voie prospère vers la neutralité carbone

L'évolution vers un mode de fonctionnement plus durable coïncide avec la manière dont l'économie mondiale aborde fermement la crise climatique et s'y adapte.

Chez Mackenzie, nous pensons que les risques physiques et transitoires peuvent avoir des conséquences négatives sur la valeur que nous pouvons apporter à nos clients, avec un impact plus large sur les autres parties prenantes.

Par ailleurs, la crise climatique présente des occasions pour les entreprises ou les émetteurs qui adaptent activement leurs modèles commerciaux et créent des solutions innovantes.

Nos travaux en cours

En tant que signataire de l'initiative « Net Zero Asset Managers », nous pensons que l'intervention, la gérance et l'adoption de mesures proactives et concrètes nous aideront à atteindre nos objectifs en matière d'action climatique et à soutenir nos partenaires dans leurs efforts de protection du climat. En 2022, nous nous sommes engagés à intervenir auprès des entreprises pour veiller à ce qu'elles gèrent leurs activités conformément à une trajectoire vers la neutralité carbone, et nous avons fixé un objectif provisoire pour nos actifs engagés de 49 milliards de dollars canadiens, soit 23 % du total des actifs gérés, afin qu'ils soient gérés conformément à une trajectoire vers la neutralité carbone d'ici 2030, 50 % d'entre eux ayant des objectifs fondés sur la science validés par l'ISBT.

Vous trouverez ci-dessous une liste des initiatives que nous avons lancées et soutenues en 2022 :

- En tant que membre fondateur d'Engagement climatique Canada et dans le cadre de nos responsabilités en matière de gérance, nous avons renforcé nos interventions auprès des 100 entreprises qui contribuent à la majorité des émissions financées dans nos portefeuilles d'actions. En 2022, nous avons rencontré 55 entreprises et prévoyons d'autres rencontres en 2023.
- Nous avons continué à renforcer les partenariats par le biais de plusieurs initiatives internes, notamment en organisant des séances d'éducation sur le climat, afin de discuter des pratiques exemplaires les plus récentes en matière de gérance et d'engagement, ainsi que de sujets tels que les tendances en matière de communication d'information et de transparence.
- Mackenzie Greenchip, qui se concentre exclusivement sur les secteurs environnementaux, a atteint des actifs gérés de 2,5 milliards de dollars en 2022. Au cours de l'année, l'équipe Greenchip a investi ou maintenu des investissements dans plusieurs entreprises et secteurs durables, notamment les technologies d'efficacité énergétique, l'énergie éolienne et solaire, le recyclage de l'acier et des métaux, la gestion des déchets et l'agriculture durable.
- Notre équipe des placements à revenu fixe a augmenté ses allocations à la dette labellisée verte pour atteindre 1,994 milliards de dollars d'actifs gérés.
- Nous avons renforcé notre soutien à l'innovation canadienne et sensibilisé les investisseurs au capital nécessaire pour financer la transition vers une économie à faibles émissions de carbone grâce à des partenariats stratégiques et à la collaboration avec des organisations telles qu'Elevate.

Prix Clean50 pour la recherche et le développement (R&D)

Les prix Clean50 récompensent et mettent en relation des dirigeants avant-gardistes de l'industrie, du gouvernement, du milieu universitaire et des ONGE de toutes les régions du Canada, les rassemblant ainsi pour favoriser une communauté qui partage les pratiques exemplaires et trouve des possibilités de coopération et d'innovation intersectorielles. Mackenzie a commandité le prix R&D afin de soutenir l'innovation canadienne pour un avenir sans émissions nettes de carbone.





Aller de l'avant en 2023

En 2023, nous continuerons à intensifier nos efforts en matière d'action climatique – et à les faire évoluer à mesure que nous acquerrons de nouvelles connaissances et que nous nous adapterons aux changements constants de notre monde. Les nouvelles initiatives et les possibilités d'investissement durable sont les suivantes :

- Le lancement du FNB/Fonds Global 100 Corporate Knights Mackenzie. Ces deux solutions offriront aux investisseurs davantage d'options de qualité pour participer à l'investissement durable.
- Mackenzie, en partenariat avec Elevate, a lancé le [Défi Espoir de changement en développement durable au Canada](#). Ce défi de six semaines permet à dix jeunes entreprises axées sur le développement durable d'obtenir une subvention de 25 000 \$ pour mettre au point une technologie susceptible d'aider le Canada à atteindre ses objectifs en matière de neutralité carbone.



En 2023, nous continuerons à mettre en œuvre notre plan d'action climatique en nous concentrant sur la perspective canadienne.

Collaborer avec l'ensemble de notre industrie pour établir des normes canadiennes

- Poursuivre l'engagement par l'intermédiaire d'Engagement climatique Canada
- Rapport sur notre engagement à l'égard de l'initiative Net Zero Asset Managers
- Engagement avec les organismes de normalisation canadiens

Gérer les risques et les occasions liés au portefeuille pour obtenir de meilleurs résultats pour les clients

- Améliorer nos capacités en matière de données afin de développer des connaissances environnementales sur les entreprises du portefeuille
- Continuer à soutenir l'intégration des risques climatiques dans le processus d'investissement

Intervenir auprès des entreprises canadiennes pour veiller à ce qu'elles soient préparées à la transition

- Poursuivre les interventions auprès des 100 meilleures entreprises contribuant aux émissions financées
- Soutenir les équipes de placement afin qu'elles participent aux résultats
- Veiller à ce que les résultats du vote soient conformes à la gestion du risque climatique

Investir pour soutenir directement la transition vers une économie à faibles émissions de carbone

- Accroître les actifs de nos mandats Greenchip et Betterworld
- Augmenter l'allocation à la dette labellisée verte
- Promouvoir les innovations et les artisans du changement canadiens par le biais d'Elevate, d'Alberta Innovates et de Corporate Knights



Rapport complémentaire

Pratiques de développement durable de Mackenzie Europe

Le présent rapport complémentaire porte sur les activités de développement durable et de gérance de Mackenzie Investments Europe Limited (« MIEL » ou « Mackenzie Europe »).

Conformité à la directive européenne sur les droits des actionnaires II (SRD II)

L'équipe de Mackenzie Europe entretient un dialogue actif avec les entités émettrices sur les thèmes importants d'un point de vue financier et de développement durable. Les interventions sont un moyen d'influencer le comportement de l'entreprise et un changement positif.

Conformément aux exigences de la SRD II de l'Union européenne, Mackenzie Europe est tenue de communiquer une politique d'intervention sur la base du principe « se conformer ou expliquer ». La politique d'intervention est décrite dans la [Politique d'investissement durable de Mackenzie](#). Conformément à la structure de type boutique de Mackenzie, chaque équipe de placement est tenue d'intégrer systématiquement les risques importants liés aux facteurs ESG à l'aide d'approches conformes au cadre d'intégration des facteurs ESG du CFA Institute. Ce cadre fournit des lignes directrices détaillées qui peuvent être appliquées à différentes étapes du processus d'investissement.





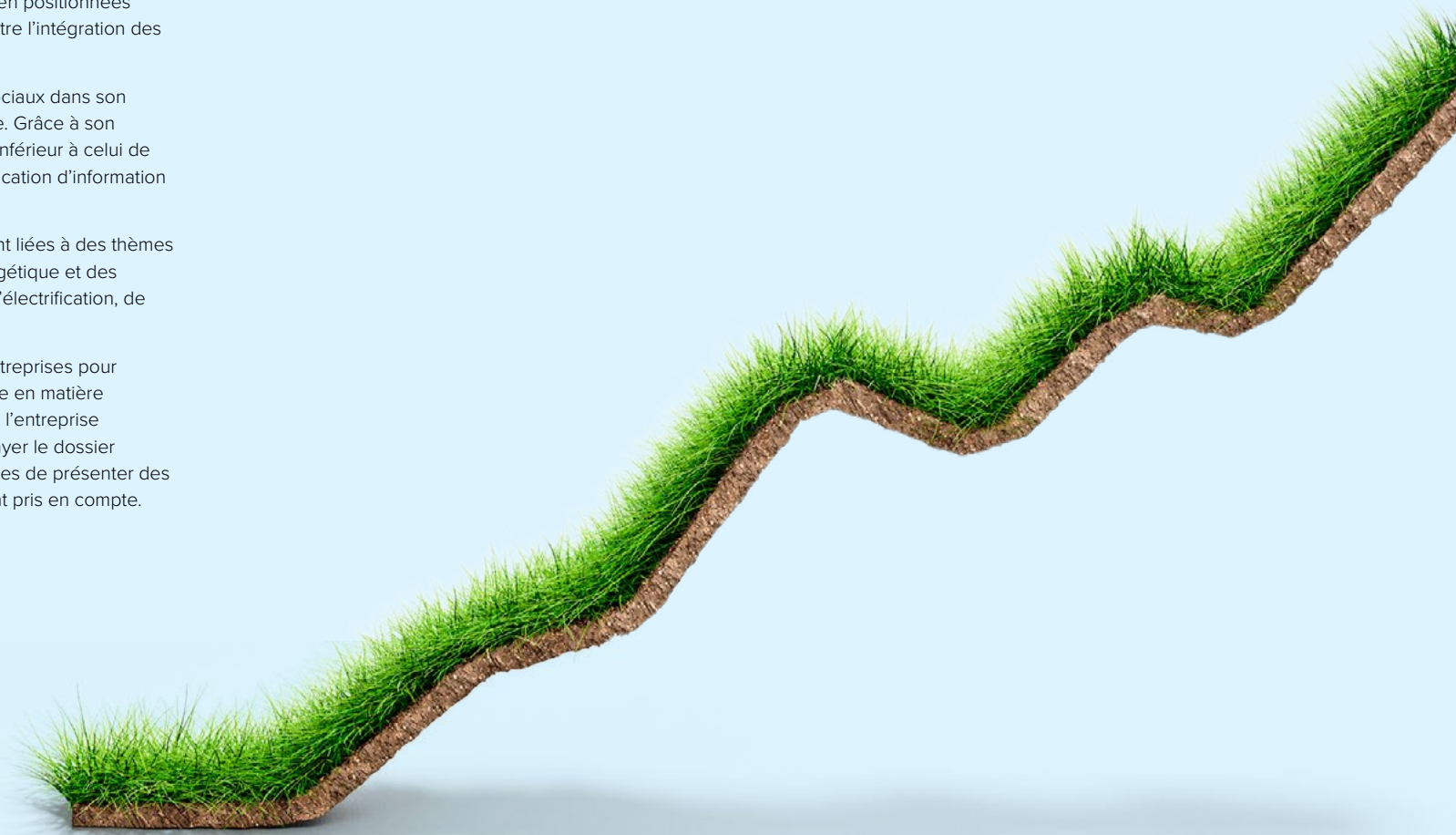
Mackenzie Europe

L'équipe Mackenzie Europe investit dans des entreprises qui, selon elle, possèdent un avantage concurrentiel durable sur des marchés attrayants. Cela se traduit par des entreprises bien positionnées pour générer des rendements supérieurs à long terme, corrigés du risque. Pour permettre l'intégration des facteurs ESG, l'équipe a élaboré un cadre interne pour évaluer les investissements.

En 2022, Mackenzie Europe a continué à intégrer des facteurs environnementaux et sociaux dans son processus d'investissement, où la gouvernance a toujours été une priorité pour l'équipe. Grâce à son approche fondée sur le risque, l'équipe identifie les entreprises dont le rendement est inférieur à celui de leurs pairs en ce qui concerne les paramètres ESG ou dont les politiques et la communication d'information ne sont pas conformes aux pratiques exemplaires.

Au cours de la dernière année, l'équipe a identifié plusieurs possibilités d'investissement liées à des thèmes structurels qu'elle continuera à suivre en 2023. Il s'agit notamment de la transition énergétique et des énergies renouvelables, de la substitution et du recyclage des matières plastiques, de l'électrification, de l'isolation, des carburants durables pour l'aviation et de la gestion des déchets.

Dans le cadre de son processus d'intervention, l'équipe rencontre régulièrement les entreprises pour discuter de la manière dont elles peuvent améliorer leur notation et leur position globale en matière d'ESG. Elle évalue les questions potentiellement importantes et les progrès réalisés par l'entreprise depuis l'intervention précédente. Une amélioration de la trajectoire ESG contribue à étayer le dossier d'investissement. L'intervention permet également d'identifier les entreprises susceptibles de présenter des problèmes ESG importants ou en voie de détérioration que le marché n'a pas forcément pris en compte.



La gérance en action : Des progrès grâce aux interventions

ÉTUDE DE CAS

UNIPHAR PLC (IRLANDE)

Uniphar fournit des services externalisés et spécialisés aux fabricants d'équipements d'origine des secteurs pharmaceutique et médical. Mackenzie Europe fait régulièrement des interventions auprès de l'entreprise pour discuter de la stratégie ESG et de la communication de l'information sur la gouvernance, afin de l'aider à s'orienter vers une structure et un niveau de communication conforme aux normes du marché. L'entreprise a adopté le code de gouvernance d'entreprise de la Quoted Companies Alliance et s'est engagée à adopter le code de gouvernance d'entreprise britannique d'ici 2022.

Bien qu'il y ait eu des améliorations, le conseil d'administration d'Uniphar est actuellement composé de six hommes et de deux femmes. Ainsi, il n'atteint pas le quota de 30 % de diversité des sexes, considéré comme la pratiques exemplaires pour la composition des conseils d'administration des grandes et moyennes entreprises de l'Espace économique européen. En outre, Uniphar ne dispose pas d'une politique de diversité au sein du conseil d'administration qui permettrait de fixer en interne des objectifs futurs en matière d'égalité entre les sexes. Pour ces raisons, lors de l'AGA 2022 d'Uniphar, nous avons voté contre la réélection du président du comité de sélection et de gouvernance.

Lors d'une intervention de suivi, les représentants d'Uniphar ont souligné le renouvellement continu du conseil d'administration et ont déclaré leur intention d'atteindre l'objectif de 30 % d'équilibre entre les sexes dès que possible ou chaque fois qu'un poste devient vacant au sein du conseil d'administration. D'autres changements devraient être apportés au conseil d'administration en 2023 afin d'assurer une plus grande diversité.

ÉTUDE DE CAS

VERBIO VEREINIGTE BIOENERGIE AG (ALLEMAGNE)

Verbio AG est un producteur et un distributeur de biocarburants. Bien que ses produits contribuent à la transition énergétique, nous avons identifié une marge d'amélioration notable en ce qui concerne la gestion des facteurs ESG par l'entreprise.

L'équipe est intervenue auprès de Verbio au printemps 2022 pour discuter de sa faible notation MSCI, de l'absence d'évaluation du Carbon Disclosure Project (CDP) et de la note de risque ESG élevée attribuée par Sustainalytics. En outre, nous avons souligné l'absence d'objectifs approuvés par l'ISBT et la nécessité d'améliorer la communication de l'information sur les types 1, 2 et 3.

Depuis lors, des représentants de Verbio nous ont rencontrés pour souligner les améliorations récentes, notamment la soumission de leurs informations au CDP et l'audit du rapport non financier de l'entreprise par des tiers. En outre, Verbio a publié ses cibles de types 1 et 2 à la fin de l'année 2022.

L'entreprise a également pris note de nos préoccupations concernant la taille réduite de son conseil d'administration, l'absence de communication des compétences autres que financières au niveau du conseil d'administration et de la direction, et sa politique de rémunération.



La prise en compte des facteurs ESG dans le processus d'investissement ne consiste pas seulement à assurer la conformité avec les cadres réglementaires de plus en plus axés sur les facteurs ESG dans le monde, mais aussi à valoriser les indicateurs non financiers en les intégrant dans l'évaluation d'une entreprise. De cette manière, nous améliorons non seulement la création de valeur à long terme, mais nous contribuons également à l'amélioration de l'environnement et de la société. »

Francesca Ricchetti, Analyste ESG

COLLABORATRICE AU SEIN DE L'ÉQUIPE



Francesca Ricchetti
Analyste ESG

Francesca a intégré l'équipe en avril 2022 pour soutenir tous les fonds de Mackenzie Europe basés à Dublin. Elle dirige l'intégration des facteurs ESG dans le processus d'investissement et assure la liaison avec l'ensemble du groupe Mackenzie. À ce titre, Francesca évalue les risques liés aux facteurs ESG, identifie les thèmes actuels ESG et les tendances à venir, et réalise des interventions ESG spécifiques auprès des émetteurs.

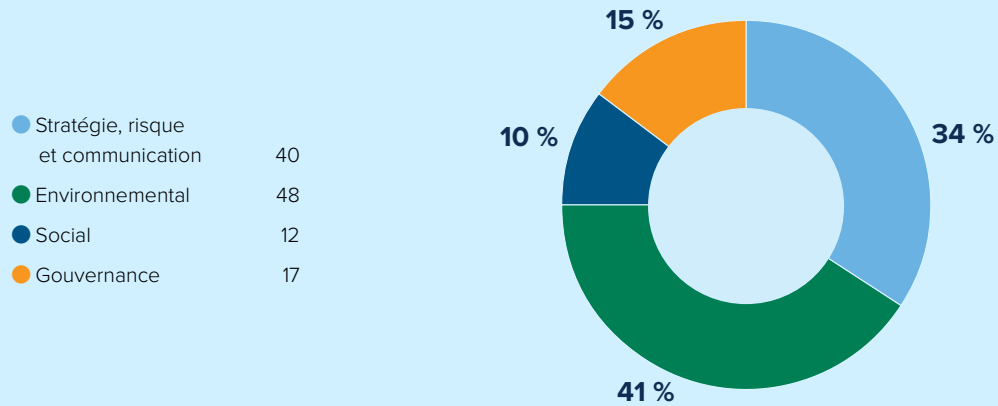


Interventions directes

MACKENZIE EUROPE

L'équipe de Mackenzie Europe est intervenue auprès de 60 entreprises en 2022 et a tenu 117 discussions sur des sujets liés aux facteurs ESG. La majorité de ces discussions ont abouti à des résultats positifs.

INTERVENTIONS DIRECTES PAR SUJET



INTERVENTIONS RÉALISÉES PAR FEDERATED HERMES EOS EN NOTRE NOM

Nous complétons notre intervention interne par un partenariat avec Federated Hermes Equity Ownership Services (EOS). Cela étend notre portée et notre influence et améliore notre connaissance du marché. En 2022, Hermes EOS est intervenue auprès de 200 entreprises européennes pour notre compte et a tenu 830 conversations. Ces interventions sont réparties selon les thèmes suivants :

Thème	Nombre d'interventions
Stratégie, risque et communication	99
Environnemental	247
Social et éthique	173
Gouvernance	311
Total	830



Votes importants par procuration en 2022

Kingspan Group PLC: L'équipe Mackenzie Europe a voté contre la première proposition sur le climat (say-on-climate) de l'entreprise et la réélection de l'un des membres du comité de sélection en raison de l'absence de surveillance ESG claire au niveau du conseil d'administration et d'une représentation féminine insuffisante au sein du conseil (actuellement de 25 %). (Le résultat du vote était POUR les deux propositions.)

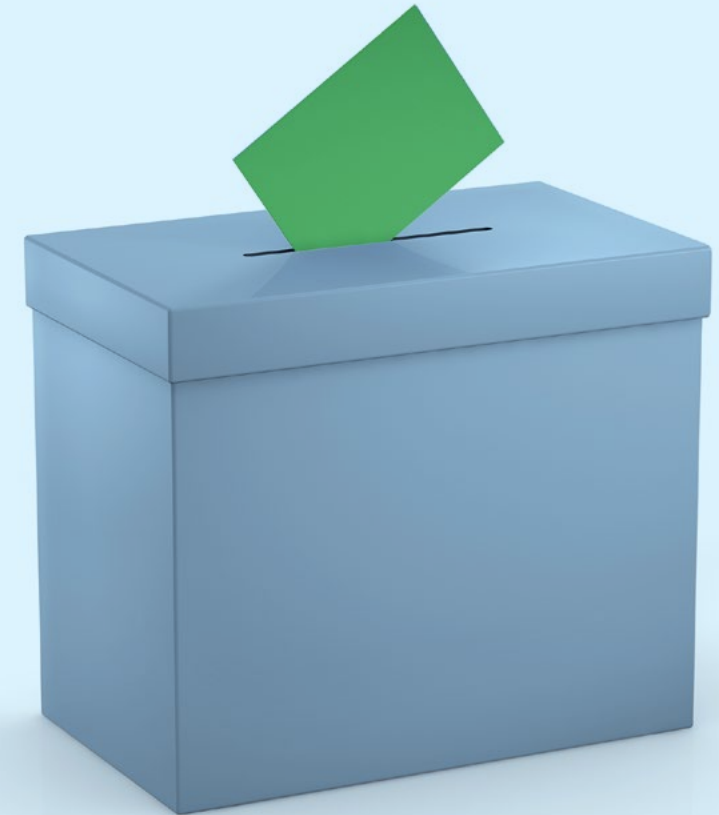
Lors de notre réunion de suivi, l'entreprise a affirmé que le développement durable faisait partie intégrante de sa stratégie et que le comité d'audit et le comité de rémunération couvriraient dans une certaine mesure les questions ESG. Bien que Kingspan ait reconnu notre préoccupation, l'entreprise ne prévoit pas de créer un comité ad hoc ni d'étendre les responsabilités d'un administrateur indépendant à la surveillance ESG, car elle estime que ce n'est pas l'approche la plus appropriée pour l'entreprise. En outre, en ce qui concerne la diversité au sein du conseil d'administration, la situation s'est améliorée au cours des dernières années et, bien que l'on tienne compte du sexe et de l'origine ethnique pour sélectionner les nouveaux candidats potentiels, on ne peut garantir l'atteinte du seuil de 30 % et l'on ne fixera pas non plus d'objectifs en matière d'égalité des sexes dans un avenir proche. En octobre 2022, Kingspan a nommé un administrateur masculin supplémentaire. Nous continuerons de suivre les progrès de Kingspan pour parvenir à une plus grande transparence dans la supervision des questions liées à la durabilité et continuerons à promouvoir une plus grande diversité au sein du conseil d'administration.

Future PLC: L'équipe a voté contre la réélection du président du comité de rémunération et contre l'approbation du rapport de rémunération, étant donné l'absence de réponse de l'entreprise au désaccord des actionnaires concernant la structure de rémunération de ses cadres, exprimé lors de l'AGA de 2021. Le rapport sur la rémunération n'a pas obtenu le consentement de la majorité des actionnaires alors que le président du comité de rémunération a obtenu le nombre de votes nécessaire pour sa réélection. À la suite d'une discussion approfondie avec les actionnaires sur cette question, l'entreprise a proposé une structure de rémunération révisée lors de l'assemblée générale annuelle de 2023, qui a obtenu un soutien de 93 %.

VOTE PAR PROCURATION

Nous votons par procuration dans l'intérêt supérieur de nos clients, en tenant compte des risques importants liés aux facteurs ESG. Nous effectuons notre propre analyse, ce qui signifie que, parfois, nous ne votons pas en fonction des recommandations de la direction. Notre relevé de votes par procuration pour les fonds communs de placement et les FNB est accessible sur notre site Web.

	Nombre total d'assemblées votées	Total des votes par procuration	Votes avec la direction	Votes contre la direction	% de votes avec la direction	% de votes contre la direction
Mackenzie Europe	274	7 954	7 253	701	91 %	9 %





Définitions des mesures ESG

Mesures ESG	Définitions	Source
Impact sur les ODD des Nations Unies	<p>Le pourcentage de la valeur de marché du portefeuille exposé aux entreprises qui sont en conformité ou fortement en conformité avec les 17 ODD de l'ONU en fonction de la nature de leurs produits et services, de la conformité de leurs activités à l'objectif et de leur implication dans des controverses, selon la notation d'impact de SDG.</p> <p>Les données sont mises à jour sur une base annuelle par l'intégration du dernier rapport annuel/sectoriel d'une entreprise. Les données sont en date du 31 décembre 2022.</p> <p>Selon notre méthodologie interne, au moins 70 % de la pondération d'un portefeuille doit être admissible et couvert.</p>	MSCI ESG et le portefeuille Mackenzie Analytique
Intensité carbone moyenne pondérée (ICMP) $\text{teqCO}_2/\text{M\$ US}$	<p>L'ICMP, une mesure de l'intensité carbone, évalue l'exposition d'un fonds aux entreprises à forte intensité carbone, exprimée en tonnes d'équivalent CO_2 (teqCO_2) par M\$ US. Cette mesure sert de comparaison entre le fonds et l'indice de référence, et utilise les données sur les émissions de gaz à effet de serre des types 1 et 2 de S&P Global Trucost's.</p> <p>Les données sont en date de la fin de l'année 2022.</p> <p>Selon notre méthodologie interne, au moins 70 % de la pondération d'un portefeuille doit être admissible et déclaré.</p>	MSCI ESG
Diversité du conseil d'administration (femmes)	<p>La diversité du conseil d'administration est démontrée par les documents déposés par une entreprise; elle est représentée par le pourcentage de femmes au sein du conseil d'administration d'une entreprise.</p> <p>Les données sont déposées par les entreprises sur une base annuelle. Les données sont en date de la fin du T4 2022.</p> <p>Selon notre méthodologie interne, au moins 70 % de la pondération d'un portefeuille doit être admissible et déclaré.</p>	Les données déposées par les entreprises proviennent de Bloomberg (2022).
La diversité au niveau de la direction	<p>Le nombre de femmes cadres est indiqué dans les documents déposés par les entreprises. Cette mesure est représentée en pourcentage du nombre total de cadres. Un cadre de direction peut être défini par une entreprise, par les personnes qui composent son conseil d'administration ou son comité de la haute direction.</p> <p>Les données sont déposées par les entreprises sur une base annuelle. Les données sont en date de la fin du T4 2022.</p> <p>Selon notre méthodologie interne, au moins 70 % de la pondération d'un portefeuille doit être admissible et déclaré.</p>	Les données déposées par les entreprises proviennent de Bloomberg (2022).
Notes ESG de fonds de MSCI	<p>Les notes ESG de fonds de MSCI sont conçues pour mesurer les caractéristiques environnementales, sociales et de gouvernance (ESG) des composants d'un fonds. MSCI utilise un système de notation, allant de CCC (retardataire) à AAA (meneur), qui prend en compte les cotes des avoirs individuels, la tendance ESG et le risque extrême lié aux facteurs ESG. La notation est déterminée à partir d'une moyenne pondérée des notations au niveau de l'entreprise des avoirs sous-jacents du fonds en question.</p> <p>Ces notations sont mises à jour chaque mois. Nous avons déclaré les notations en date du début de février.</p> <p>Selon la méthodologie de notation ESG des fonds de MSCI, un portefeuille doit satisfaire à un critère d'admissibilité d'au moins 65 % d'actifs gérés couverts, afin d'obtenir une notation publique.</p>	MSCI ESG
Vives controverses	<p>Sustainalytics évalue l'implication des entreprises dans des événements controversés sur une échelle allant d'aucune évidence de controverse à une vive controverse (catégorie 5).</p>	Morningstar Inc., 2022



Mesures ESG	Définitions	Source
Exposition à la dette labellisée ESG	<p>La dette labellisée ESG comprend quatre catégories :</p> <ol style="list-style-type: none"> Obligations vertes : Dette utilisée pour financer divers projets liés au climat ou à l'environnement. Pour devenir une obligation verte « labellisée », les émetteurs doivent demander une certification par une tierce partie reconnue. Obligations sociales : Obligations qui doivent être utilisées pour obtenir des résultats sociaux positifs ou pour traiter diverses questions sociales. Obligations durables : Obligations utilisées pour financer des projets qui combinent des questions environnementales et sociales, ou qui abordent des aspects de ces deux types de questions. L'émission de ce type de dette permet aux entreprises et aux gouvernements d'avoir un impact sur un plus grand nombre d'initiatives. Obligations liées au développement durable : Obligations qui ont une composante variable basée sur leurs notes ESG ou sur certains objectifs que l'entreprise tente d'atteindre. Ces obligations sont généralement assorties d'un mécanisme qui incite fortement l'émetteur à atteindre des objectifs prédéfinis en matière de développement durable, ce qui lui permet de se conformer fortement aux objectifs durables et financiers de l'émetteur. <p>Les indicateurs de la dette labellisée ESG dépendent de la publication de preuves suffisantes de la documentation des titres sous-jacents au moment de l'émission. Au fur et à mesure que des informations supplémentaires sont accessibles, les indicateurs peuvent être mis à jour par la suite. Toutes les données sont en date de la fin du T4 2022.</p> <p>Cette mesure n'est pas soumise à notre seuil de couverture de 70 % et ne s'applique qu'aux instruments à revenu fixe.</p>	Bloomberg (2022)
Cibles fondées sur la science	<p>Les objectifs fondés sur la science sont des objectifs de réduction des émissions qui sont harmonisés avec la science du climat afin de réduire les émissions conformément aux objectifs de zéro net et/ou de l'Accord de Paris. L'initiative Science Based Targets (iSBT) valide le processus des objectifs de l'entreprise fondés sur la science.</p> <p>L'iSBT met à jour sa base de données au fur et à mesure, en fonction de la validation des objectifs et des engagements pris. Toutes les données utilisées sont en date de la fin du T4 2022.</p> <p>Cette mesure est volontaire pour une entreprise et notre seuil de couverture de 70 % n'est pas applicable.</p>	MSCI ESG

Pour permettre les comparaisons entre nos portefeuilles, nous ajustons leurs mesures de manière à obtenir une couverture de notation d'environ 100 % pour tous les ensembles de données utilisés dans notre analyse ESG pour les actions et les instruments à revenu fixe des entreprises. En raison de la nature de la couverture des données ESG, les titres non admissibles, tels que les liquidités et les équivalents, les FNB, les titres gouvernementaux, les marchandises, les produits dérivés, les positions courtes et les fonds communs de placement ont été exclus de l'analyse, car ils ne sont pas applicables et/ou disponibles. L'indicateur de dette labellisée ESG s'applique uniquement aux instruments à revenu fixe – dont les titres d'entreprises et les titres d'États. Conformément à notre méthodologie, nous n'avons fait état des mesures ESG que pour les fonds dont la pondération du portefeuille est supérieure à 70 %, en ne tenant compte que des titres admissibles. Ce seuil ne s'applique pas à nos mesures des dettes labellisées ESG ou des objectifs fondés sur la science.

Les placements en fonds communs peuvent donner lieu à des frais de courtage, des commissions de suivi, des frais de gestion et d'autres dépenses. Veuillez lire le prospectus avant d'investir. Les fonds communs de placement ne sont pas garantis, leur valeur change fréquemment et les rendements passés peuvent ne pas se répéter.

Le présent document peut contenir de l'information prospective qui reflète nos attentes ou prévisions actuelles ou celles de tiers concernant des événements futurs. L'information prospective est intrinsèquement sujette, entre autres, à des risques, des incertitudes et des hypothèses qui pourraient faire en sorte que les résultats réels diffèrent sensiblement de ceux qui sont exprimés dans le présent document. Ces risques, incertitudes et hypothèses comprennent, sans toutefois s'y limiter, les facteurs économiques, politiques et de marché généraux, les taux d'intérêt et de change, la volatilité des marchés des actions et des capitaux, la concurrence commerciale, les changements technologiques, les changements dans les réglementations gouvernementales, les changements dans les lois fiscales, les procédures judiciaires ou réglementaires inattendues et les événements catastrophiques. Veuillez examiner attentivement ces facteurs, ainsi que les autres facteurs, et ne vous fiez pas indûment à l'information prospective. L'information prospective contenue dans le présent document n'est à jour qu'au 31 décembre 2022. Il convient de ne pas s'attendre à ce que ladite information soit, en toutes circonstances, mise à jour, complétée ou révisée, que ce soit à la suite de nouveaux renseignements, d'un changement de circonstances, d'événements futurs ou autres.

Le contenu de ce Rapport sur le développement durable (y compris les faits, les opinions, les avis, les recommandations, les descriptions ou les références à des produits ou à des titres) ne doit pas être utilisé ou interprété comme un conseil en investissement, une offre de vente ou la sollicitation d'une offre d'achat, ni comme une approbation, une recommandation ou une commandite de toute entité ou de tout titre cité. Bien que nous nous efforcions d'en assurer l'exactitude et l'exhaustivité, nous n'assumons aucune responsabilité quant à la fiabilité de cette information.

Les produits (l'« information ») de mesure des fonds de MSCI ESG Research LLC (« MSCI ESG ») fournissent des données environnementales, sociales et de gouvernance concernant les titres sous-jacents de plus de 23 000 fonds communs de placement et FNB à catégories d'actifs multiples dans le monde. MSCI ESG est un conseiller en placement inscrit en vertu de l'*Investment Advisers Act* de 1940. Les documents ESG de MSCI n'ont pas été soumis à la SEC américaine ou à tout autre organisme de réglementation, et n'ont pas reçu son approbation. Aucune information ne constitue une offre d'achat ou de vente, ni une promotion ou une recommandation d'un titre, d'un instrument ou d'un produit financier ou d'une stratégie de négociation, ni ne doit être considérée comme une indication ou une garantie de rendements futurs, d'analyse, de prévision ou de prédiction. Aucune information ne peut être utilisée pour déterminer les titres à acheter ou à vendre ou le moment de les acheter ou de les vendre. L'information est fournie « en l'état » et l'utilisateur de l'information assume l'ensemble des risques liés à l'utilisation qu'il peut faire ou permettre à quiconque de faire de l'information.

Source : S&P Trucost Limited © 2022 Trucost

Les caractéristiques et les rendements ESG de chaque fonds peuvent différer occasionnellement. Les notes ESG n'évaluent pas les objectifs d'investissement liés aux facteurs ESG ni les stratégies ESG utilisées par le fonds, et ne sont pas une indication de la manière dont les facteurs ESG sont intégrés par le fonds. D'autres fournisseurs peuvent également préparer les notes ESG applicables à des fonds sur la base de leurs propres méthodologies, lesquelles peuvent différer des méthodologies des fournisseurs de données mentionnés dans ce rapport. Veuillez consulter le prospectus simplifié de chaque fonds pour obtenir de plus amples renseignements sur les objectifs et les stratégies d'investissement de chaque fonds.

Copyright ©2023 Sustainalytics. Tous droits réservés.

Les informations, données, analyses et opinions contenues dans ce document : (1) sont la propriété de Sustainalytics et/ou de ses fournisseurs de contenu; (2) ne peuvent être copiées ou redistribuées sans autorisation expresse; (3) ne constituent pas un conseil en placement ni une approbation de produit, de projet, de stratégie de placement ou une prise en compte de questions environnementales, sociales ou de gouvernance particulières dans le cadre d'une stratégie d'investissement; (4) sont fournies uniquement à titre d'information; et (5) ne sont pas garanties comme étant complètes, exactes ou opportunes. Sustainalytics et ses fournisseurs de contenu ne sont pas responsables des décisions de négociation, des dommages ou autres pertes liés à ces données ou à leur utilisation. L'utilisation des données est soumise aux conditions disponibles sur <https://www.sustainalytics.com/legal-disclaimers>.



MACKENZIE
Placements

Pour toute question ou tout commentaire sur
notre Rapport sur l'investissement durable,
veuillez nous envoyer un courriel :
stewardship@mackenzieinvestments.com